

以西結書

第八課

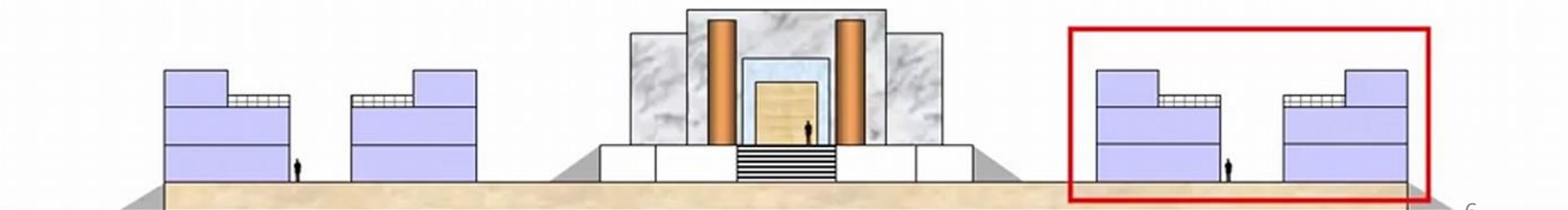
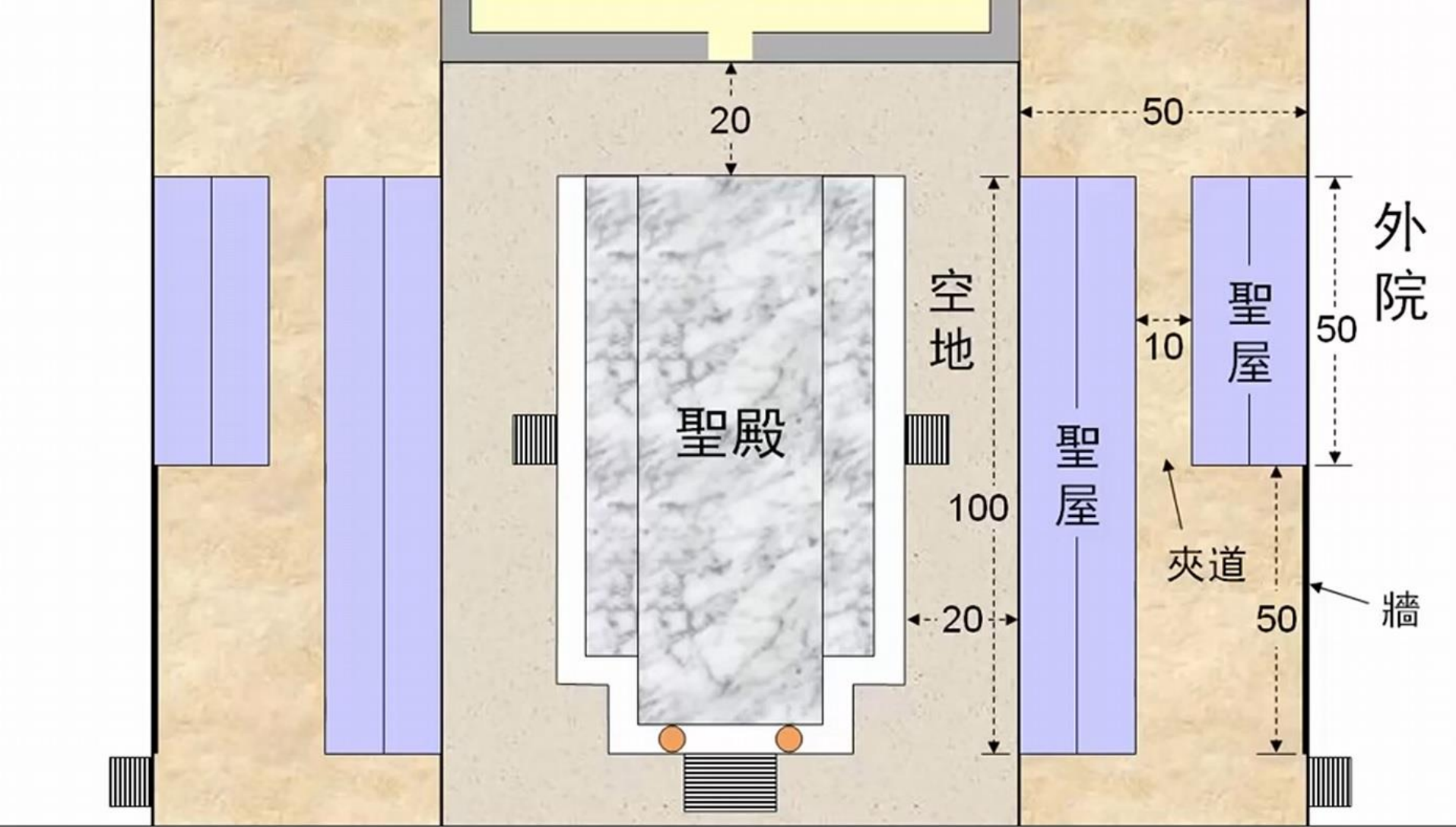
(以西結書42-48章)

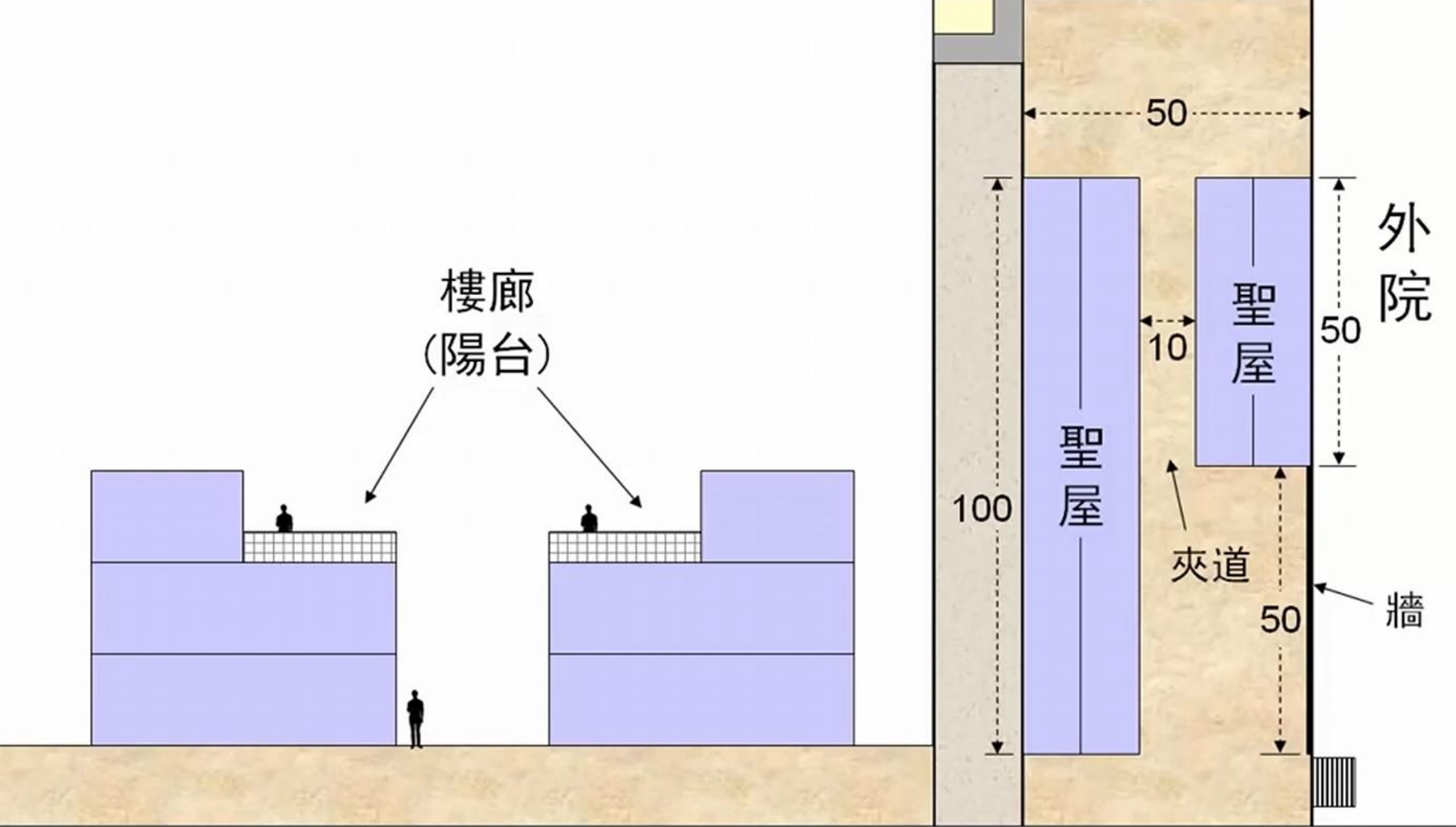
以西結書42章

1. 他帶我出來向北，到外院，又帶我進入聖屋；這聖屋一排順著空地，一排與北邊鋪石地之屋相對。
2. 這聖屋長一百肘，寬五十肘，有向北的門。
3. 對著內院那二十肘寬之空地，又對著外院的鋪石地，在第三層樓上有樓廊對著樓廊。
4. 在聖屋前有一條夾道，寬十肘，長一百肘。房門都向北。…
7. 聖屋外，東邊有牆，靠著外院，長五十肘。
8. 靠著外院的聖屋長五十肘。殿北面的聖屋長一百肘。

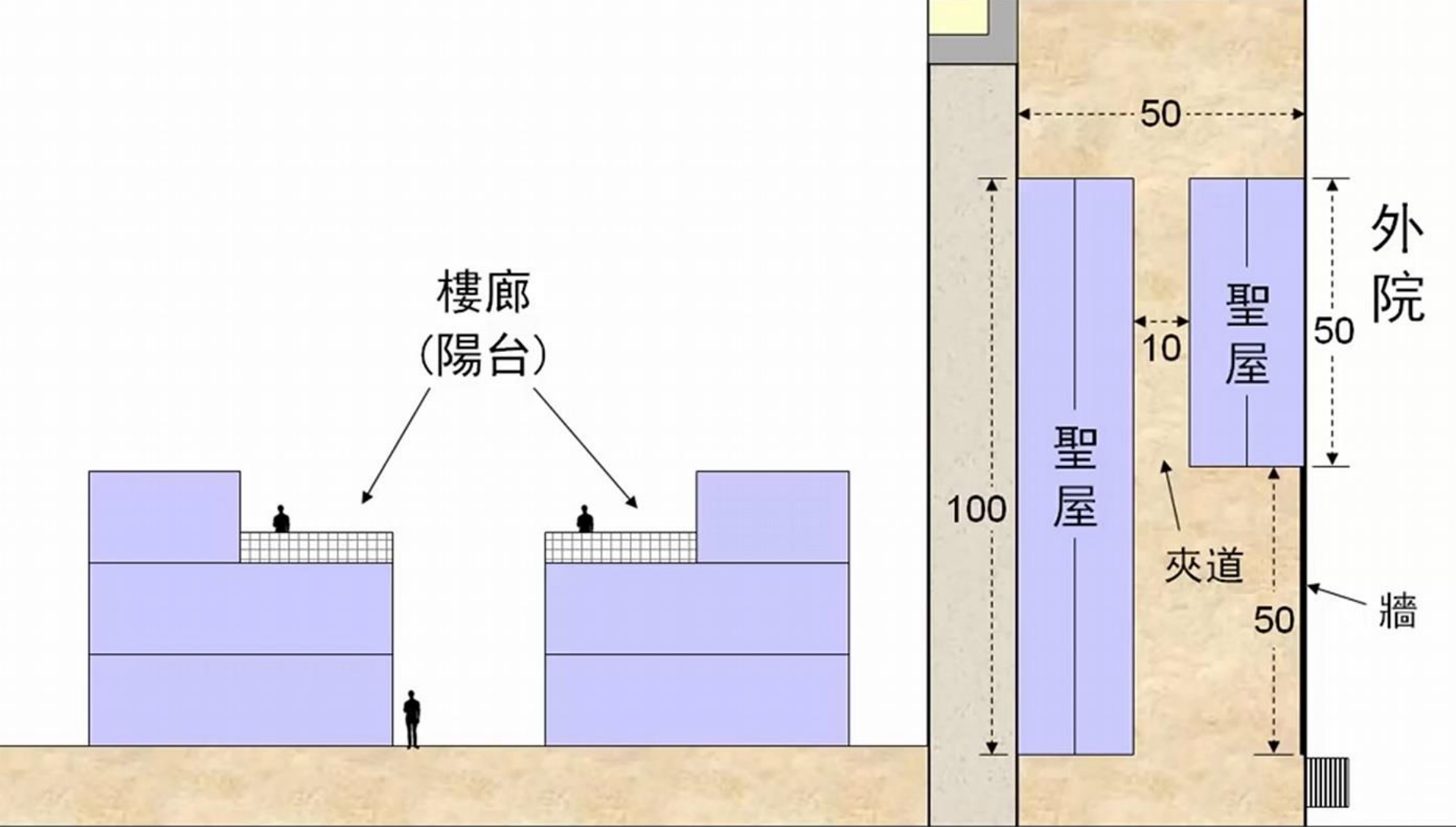
以西結書42章

5. 聖屋因為樓廊佔去些地方，所以上層比中下兩層窄些。
6. 聖屋有三層，卻無柱子，不像外院的屋子有柱子；所以上層比中下兩層更窄。

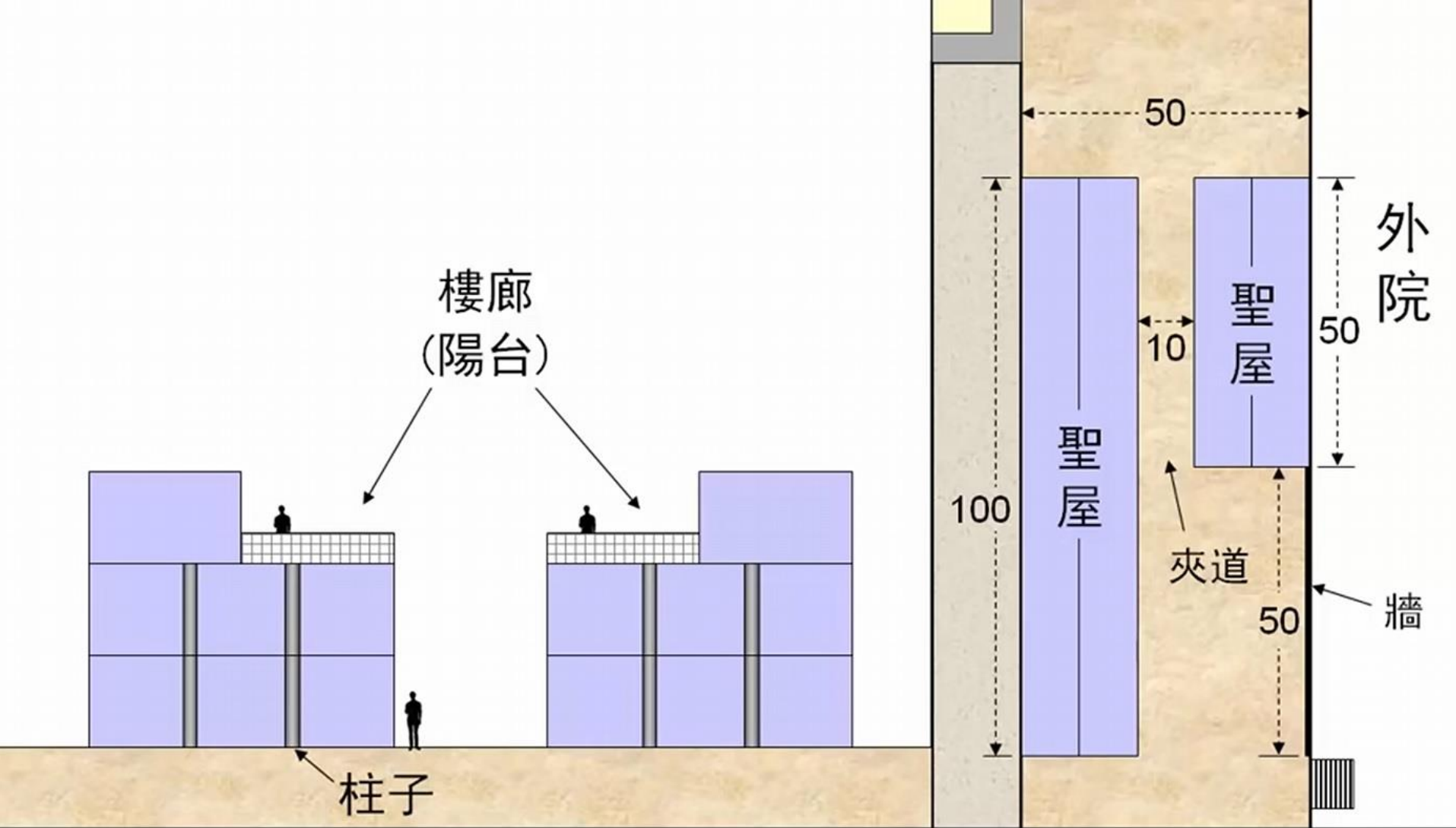




聖屋有三層，卻無柱子，不像外院的屋子有柱子；所以上層比中、下兩層更窄。(結42:6)



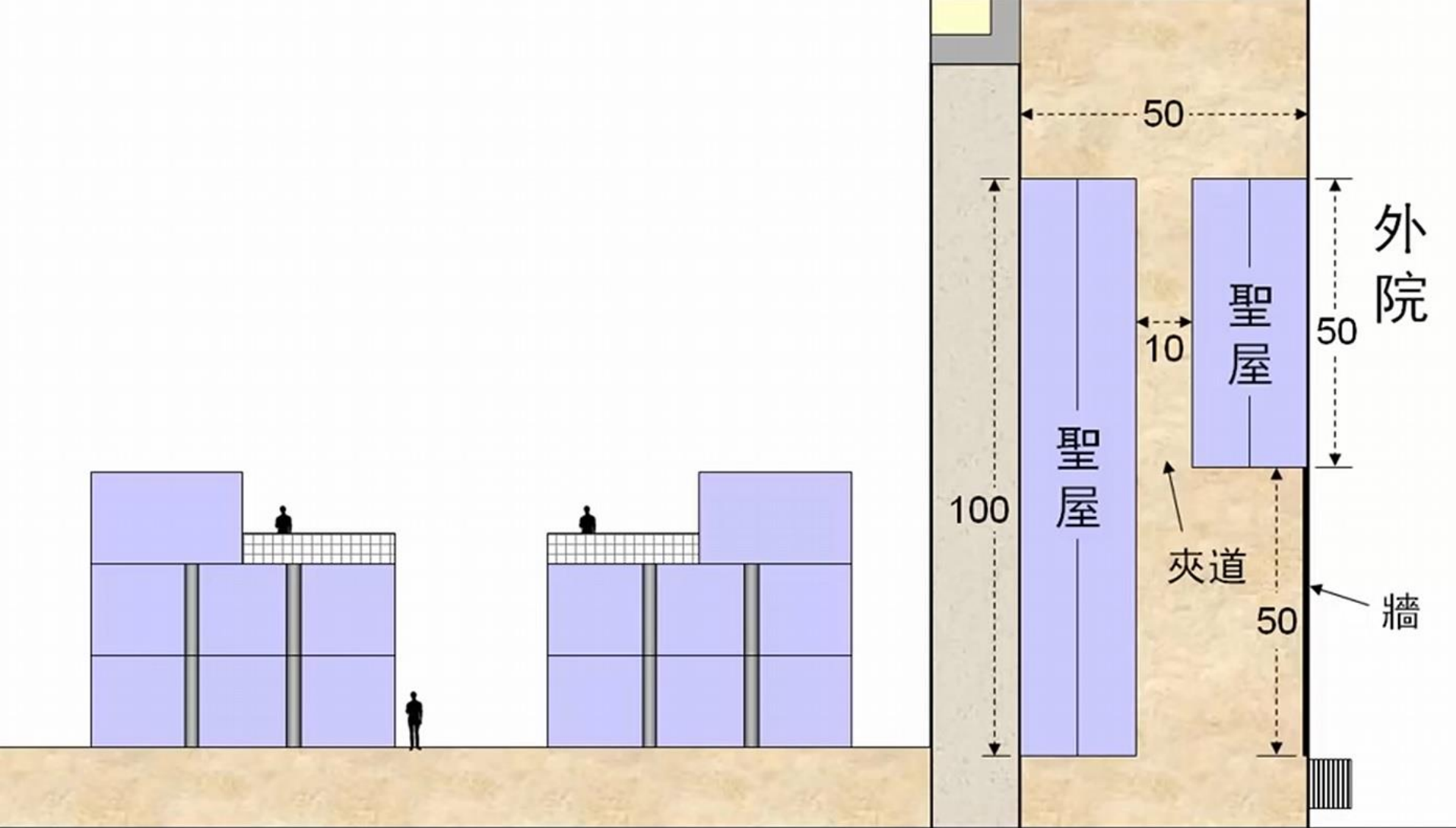
在第三層樓上有樓廊對著樓廊。… 聖屋因為樓廊佔去些地方，所以上層比中、下兩層窄些。(結42:3, 5)



The rooms on the top floor had no pillars, as the courts had; so they were smaller in floor space than those on the lower and middle floors. (Ezek 42:6, NIV 2011)

以西結書42章

13. 他對我說：「順著空地的南屋北屋，都是聖屋；親近耶和華的祭司當在那裡吃至聖的物，也當在那裡放至聖的物，就是素祭、贖罪祭，和贖愆祭，因此處為聖。」
14. 祭司進去出了聖所的時候，不可直到外院，但要在聖屋放下他們供職的衣服，因為是聖衣；要穿上別的衣服才可以到屬民的外院。」



聖屋的用途

1. 祭司在此吃祭物：素祭、贖罪祭、贖愆祭。
2. 祭司在此更換聖衣，才可出到外院。

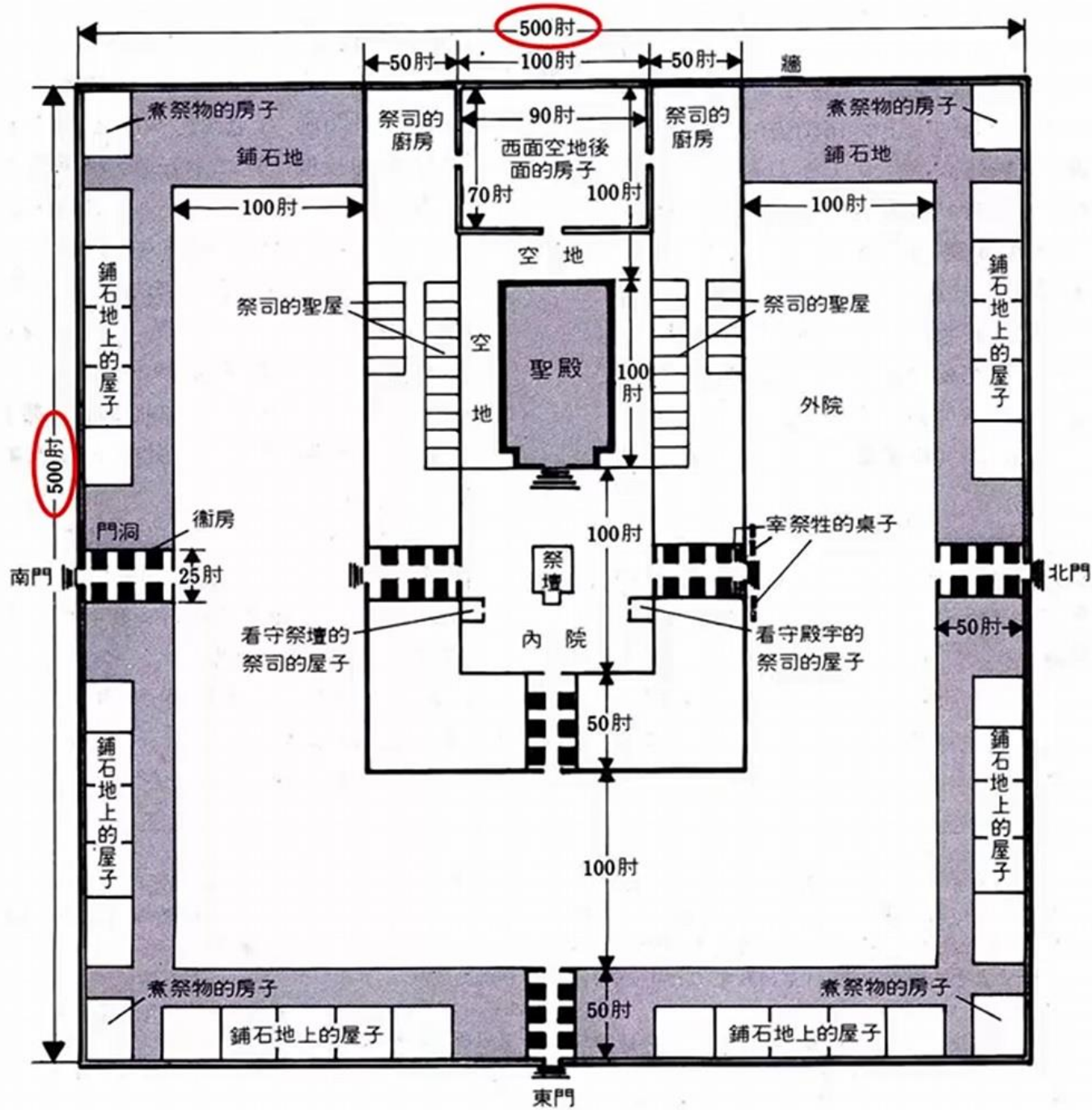
	歸給神 (燒掉)	歸給祭司	歸獻祭百姓
燔祭	全部	皮	
素祭	一把	其餘	
平安祭	脂油和腎	胸和右前腿	其餘
贖罪祭	脂油和腎	其餘	(血若帶入聖所贖罪, 其餘全在營外燒掉)
贖愆祭	脂油和腎	其餘	
	上好部分	祭司在聖屋吃	

上好部分

肺腑心腸

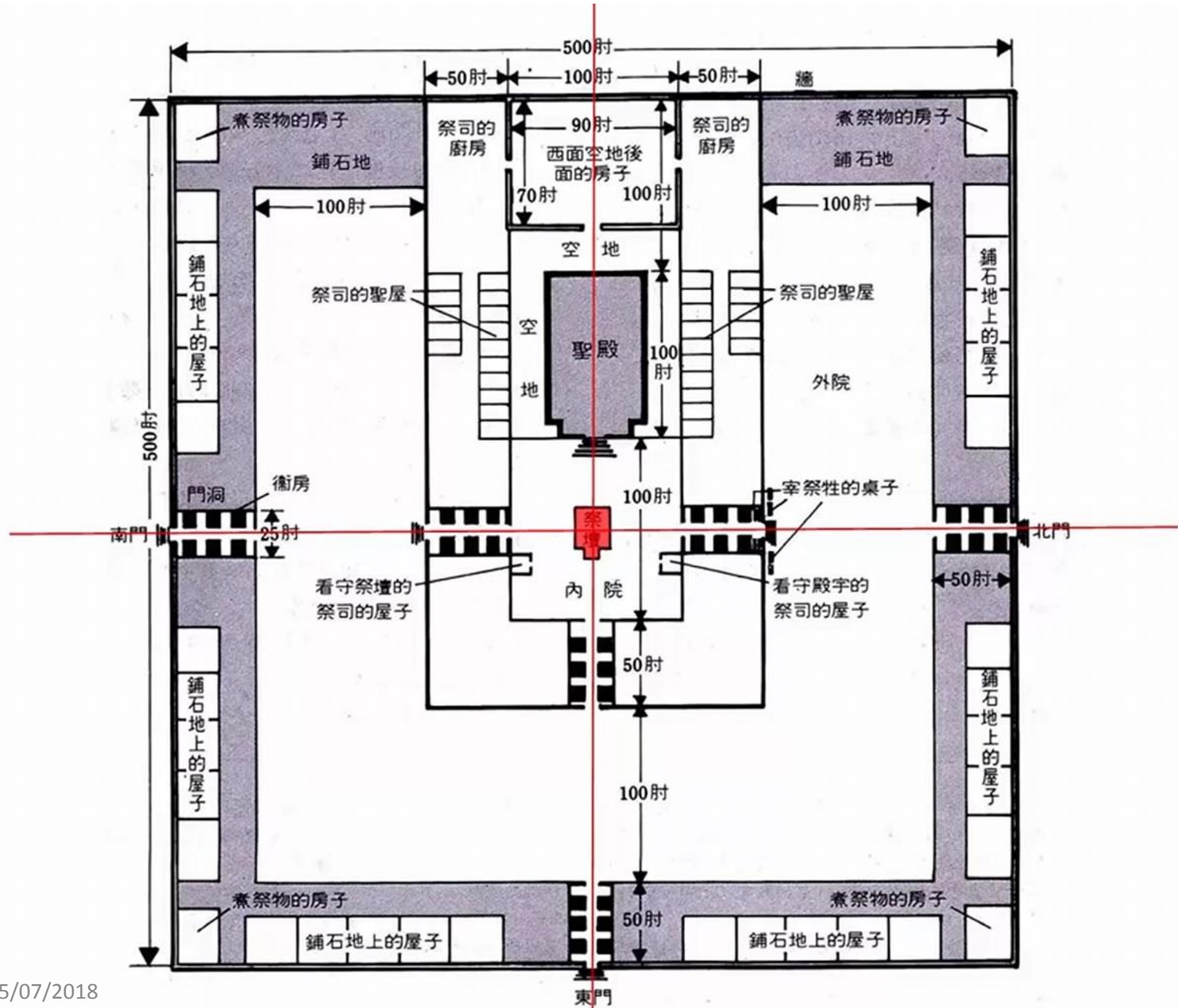
以西結書42章

16. 他用量度的竿量四圍，量東面五百肘，
17. 用竿量北面五百肘，
18. 用竿量南面五百肘，
19. 又轉到西面，用竿量五百肘。
20. 他量四面，四圍有牆，長五百肘，寬五百肘，為要分別聖地與俗地。



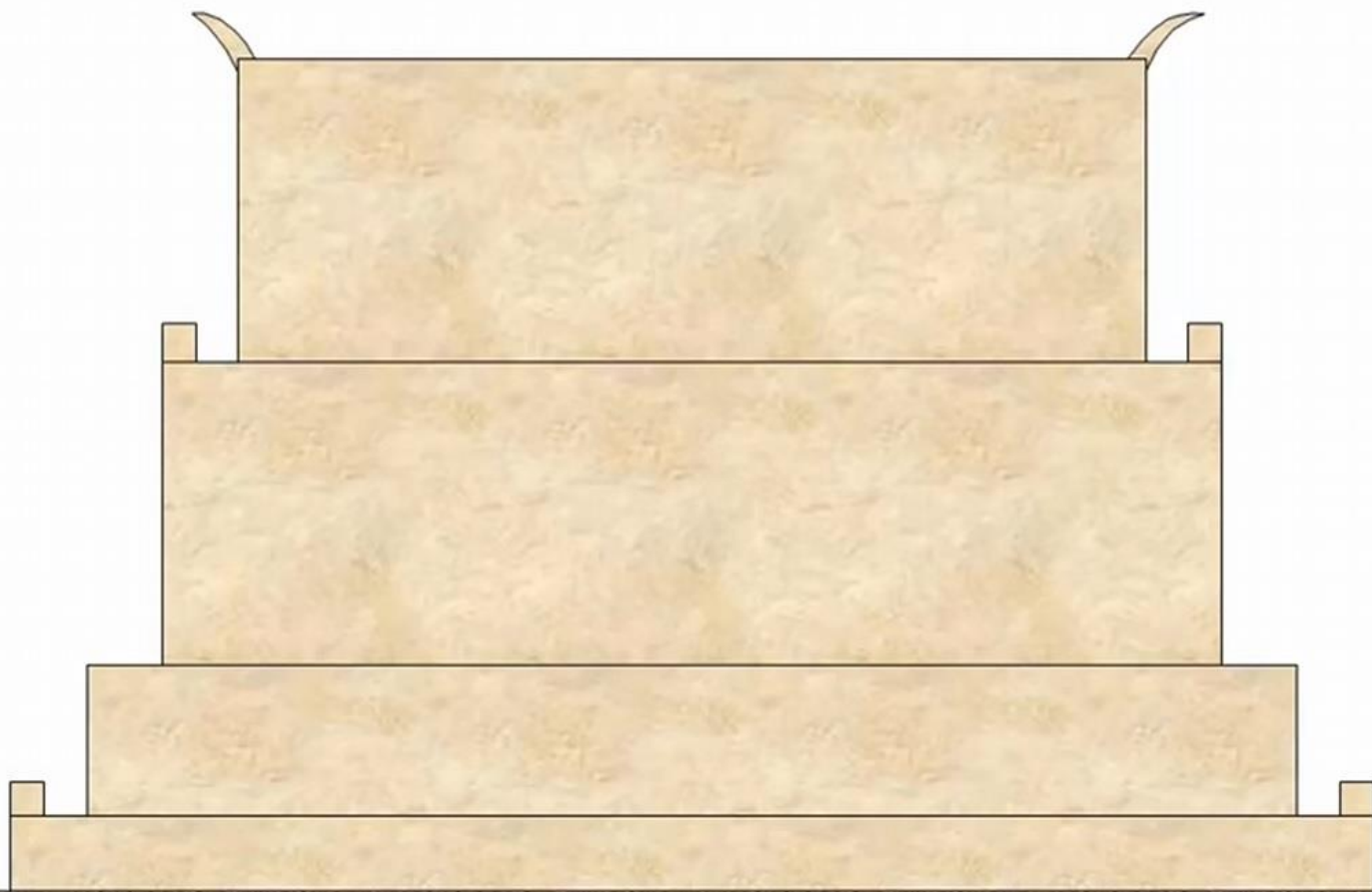
以西結書43章

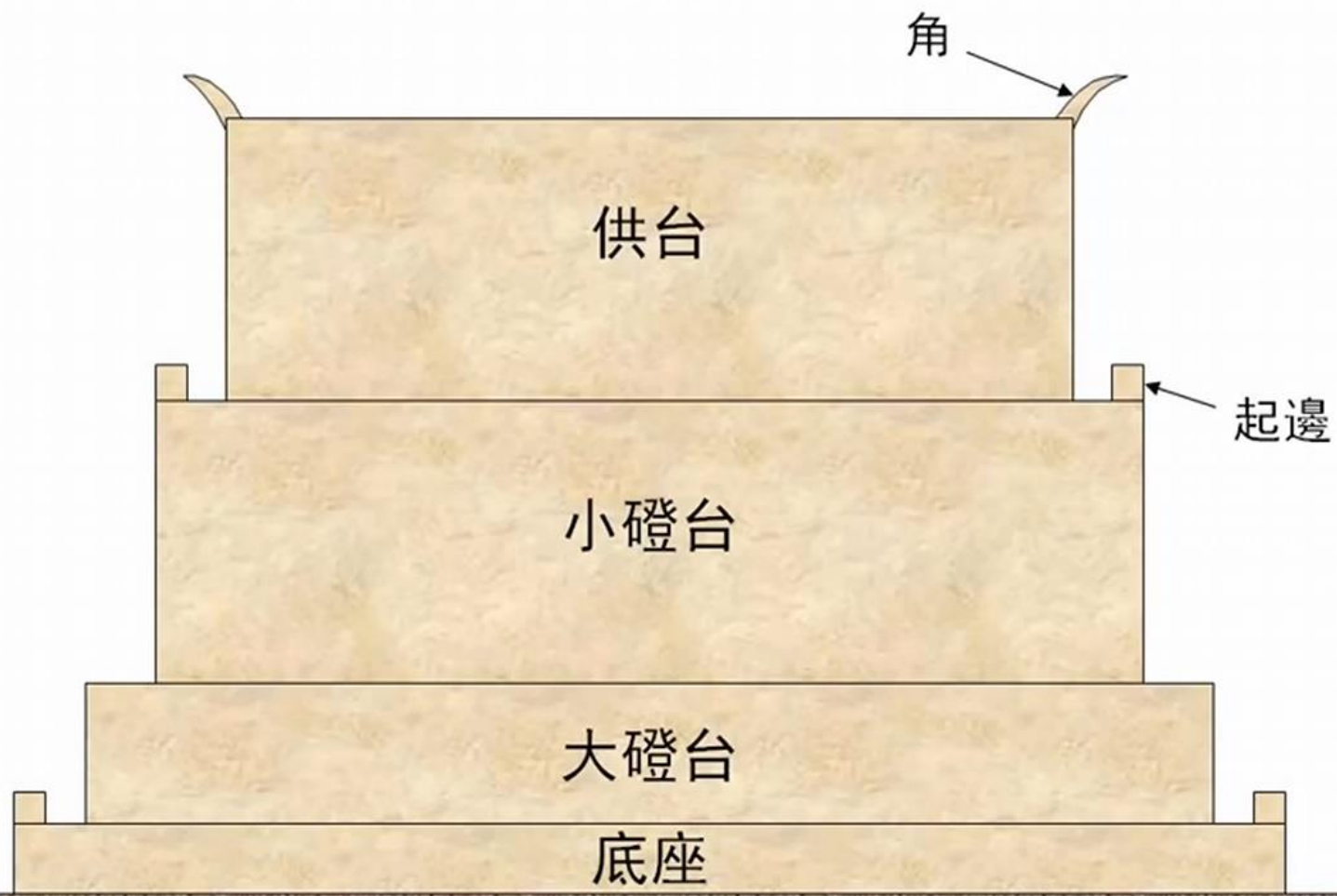
1. 以後，他帶我到一座門，就是朝東的門。
2. 以色列神的榮光從東而來。他的聲音如同多水的聲音；地就因他的榮耀發光。
3. 其狀如從前他來滅城的時候我所見的異象，那異象如我在迦巴魯河邊所見的異象，我就俯伏在地。
4. 耶和華的榮光從朝東的門照入殿中。
5. 靈將我舉起，帶入內院，不料，耶和華的榮光充滿了殿。

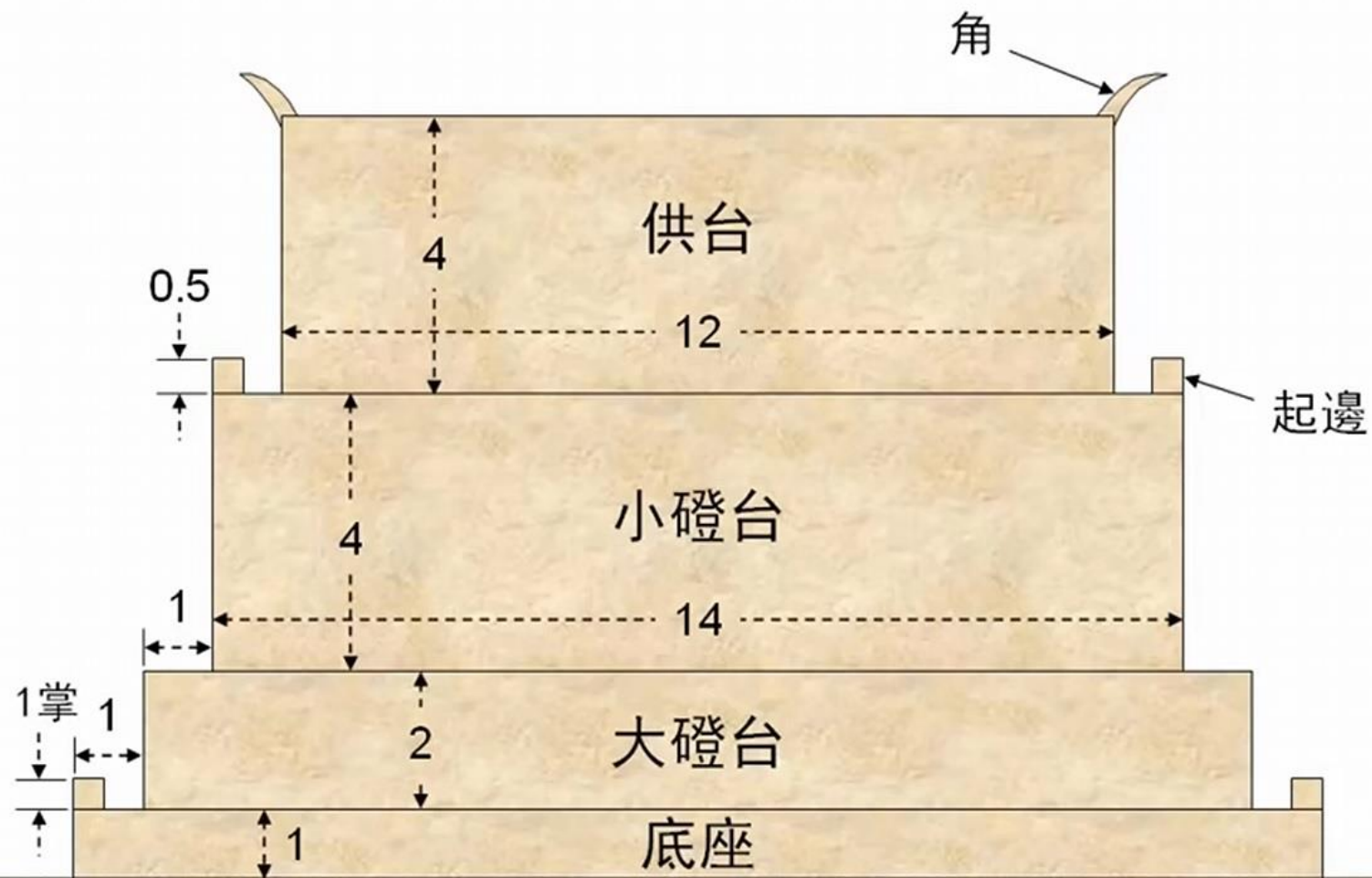


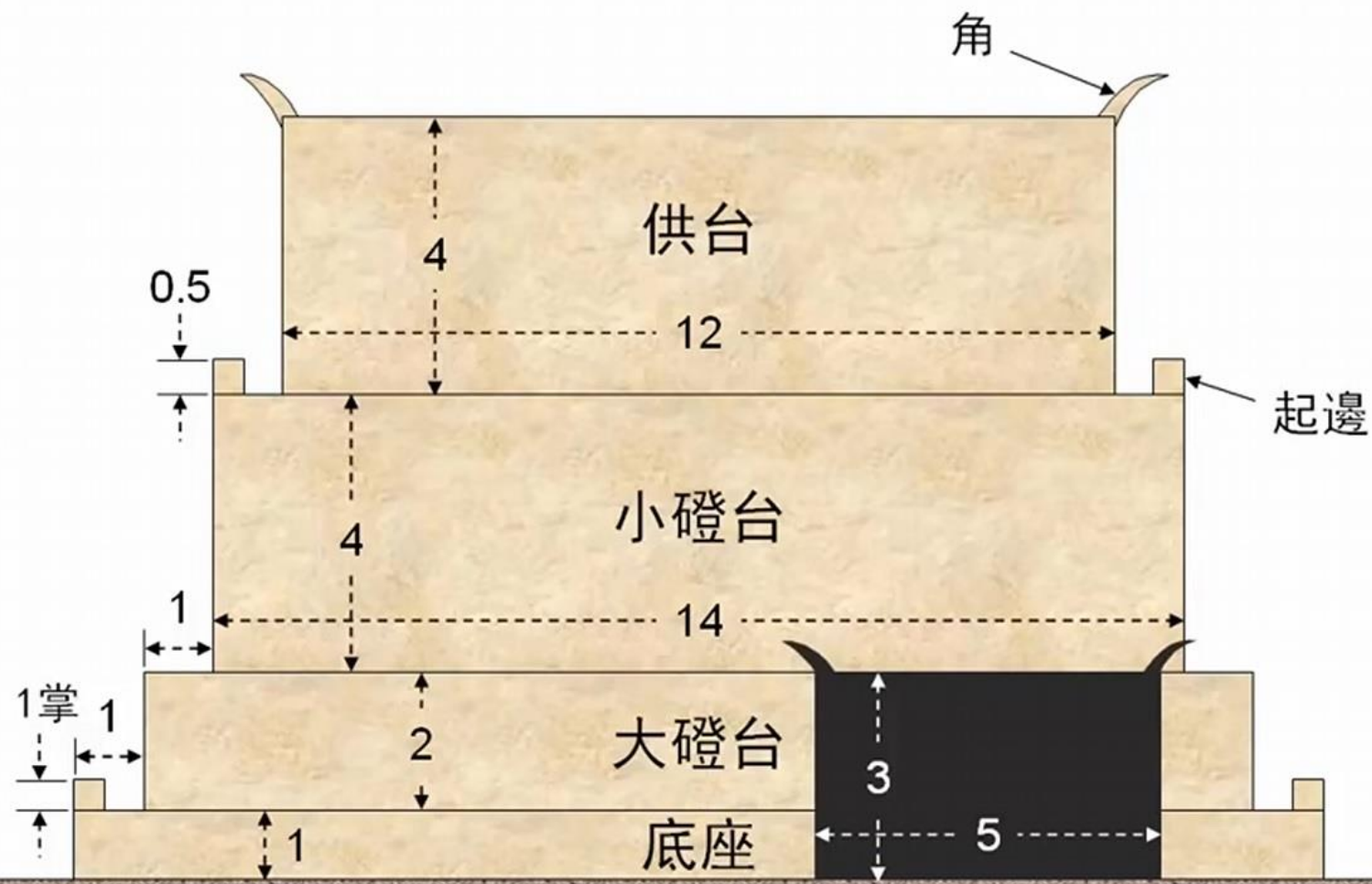
以西結書43章

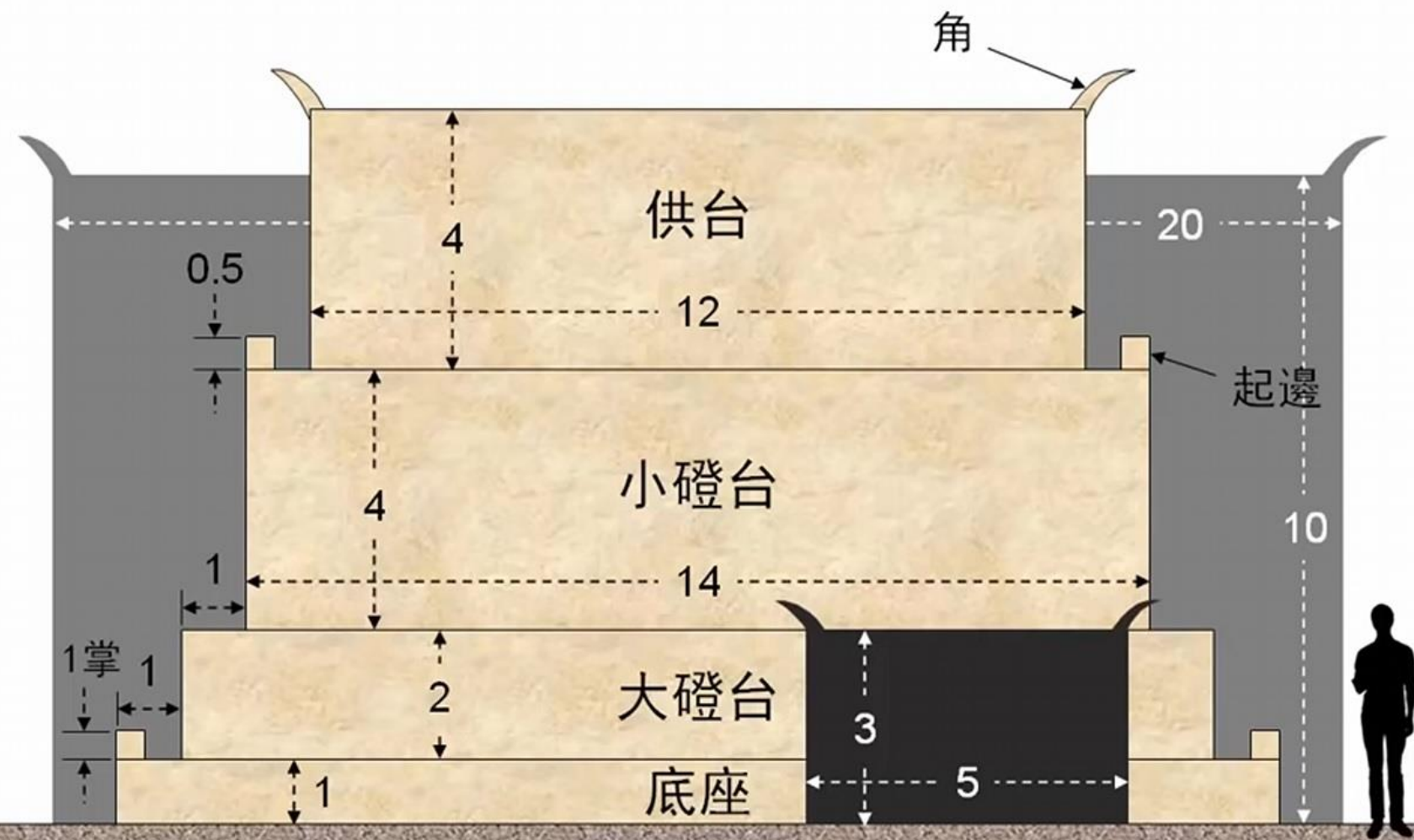
13. 以下量祭壇，是以肘為度（這肘是一肘零一掌）。底座高一肘，邊寬一肘，四圍起邊高一掌，這是壇的座。
14. 從底座到下層磴臺，高二肘，邊寬一肘。從小磴臺到大磴臺，高四肘，邊寬一肘。
15. 壇上的供臺，高四肘。供臺的四拐角上都有角。
16. 供臺長十二肘，寬十二肘，四面見方。
17. 磴臺長十四肘，寬十四肘，四面見方。四圍起邊高半肘，底座四圍的邊寬一肘。臺階朝東。







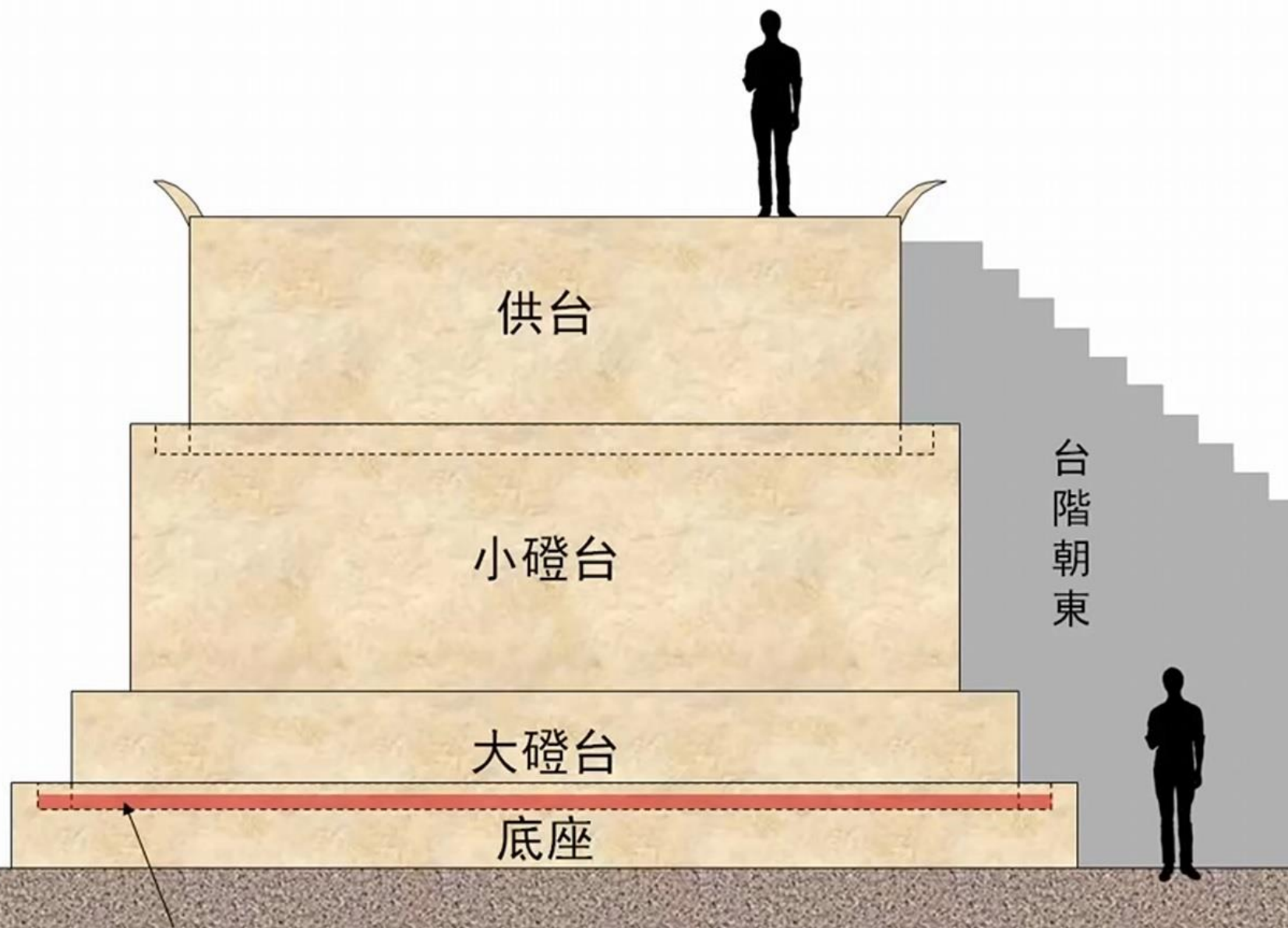




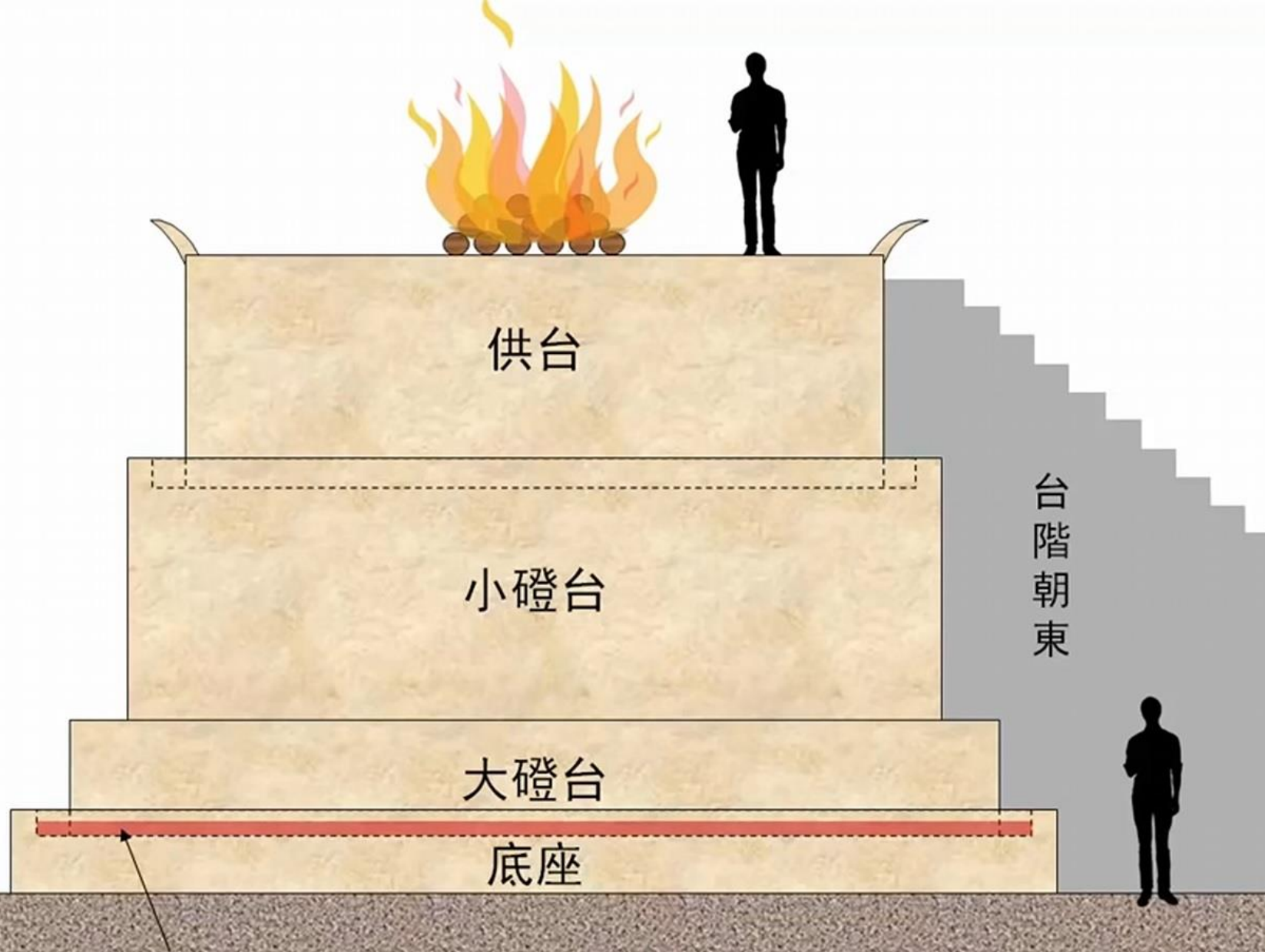




贖罪祭牲的血，要倒在燔祭壇腳。(利4, 5)



贖罪祭牲的血，要倒在燔祭壇腳。(利4, 5)



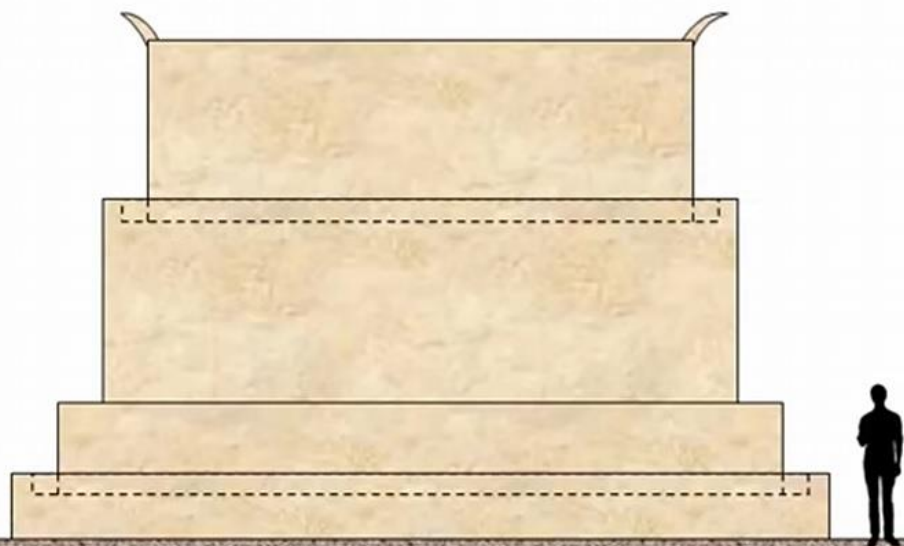
贖罪祭牲的血，要倒在燔祭壇腳。(利4, 5)

以西結書43章

19. 主耶和華說，你要將一隻公牛犢作為贖罪祭，給祭司利未人撒督的後裔，就是那親近我、事奉我的。
20. 你要取些公牛的血，抹在壇的四角和磴臺的四拐角，並四圍所起的邊上。你這樣潔淨壇，壇就潔淨了。…
22. 次日，要將無殘疾的公山羊獻為贖罪祭；要潔淨壇，像用公牛犢潔淨的一樣。
23. 潔淨了壇，就要將一隻無殘疾的公牛犢和羊群中一隻無殘疾的公綿羊
24. 奉到耶和華前。祭司要撒鹽在其上，獻與耶和華為燔祭。…
26. 七日祭司潔淨壇，壇就潔淨了；要這樣把壇分別為聖。

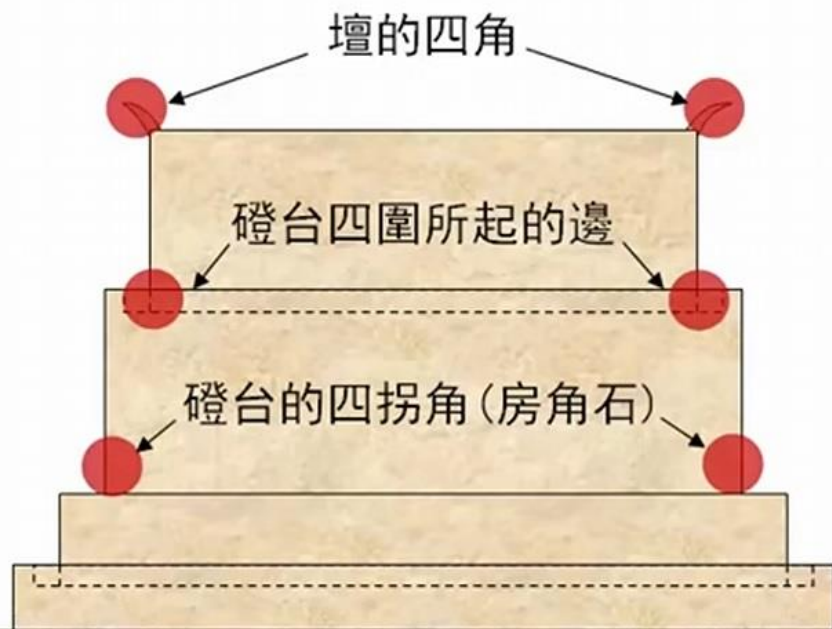
祭壇

1. 規模：形狀、尺寸需正確
2. 典章：需用血潔淨



祭壇

1. 規模：形狀、尺寸需正確
2. 典章：需用血潔淨

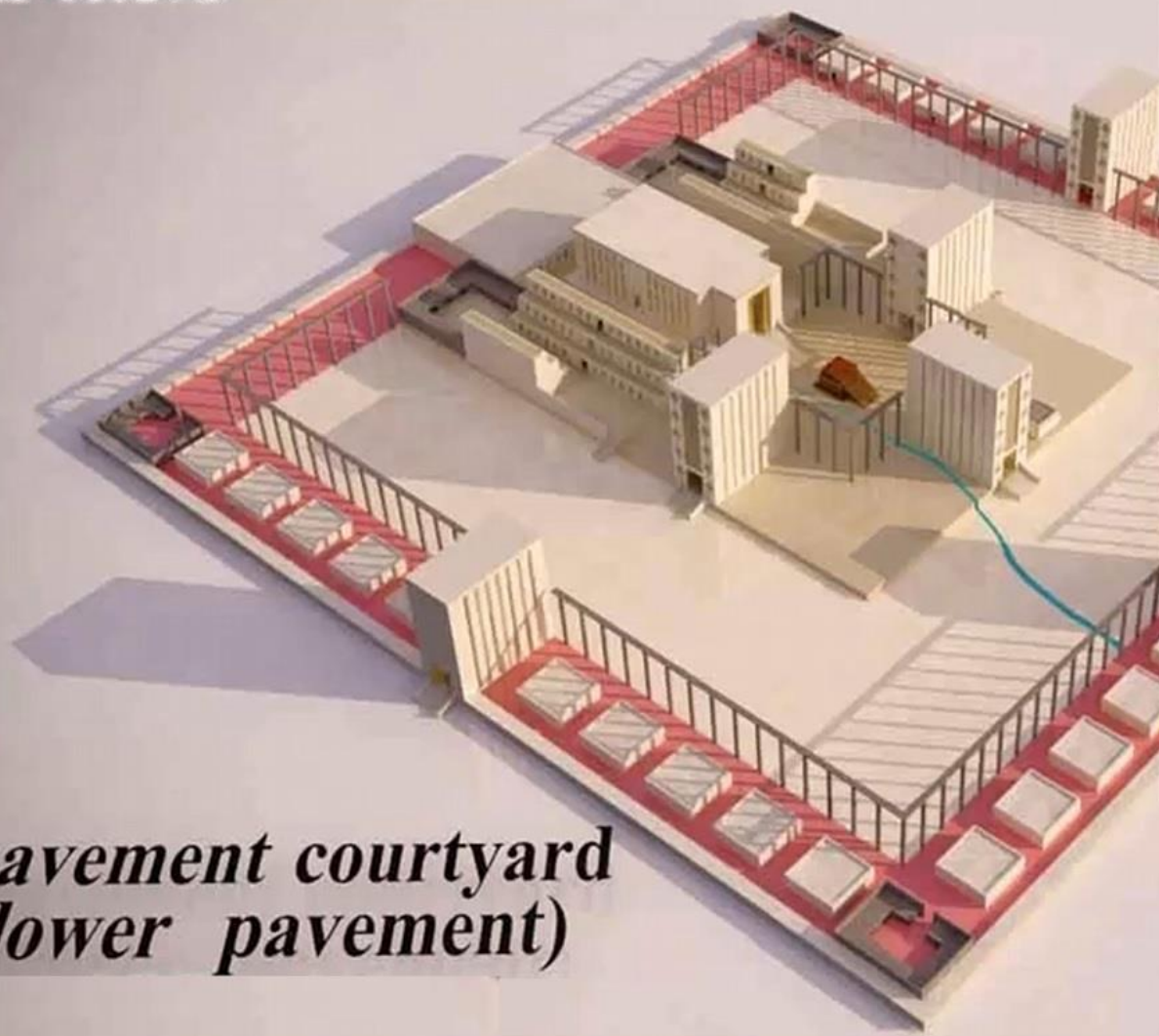


	贖罪祭	燔祭(撒鹽)	
	公牛犢		
第一天	公山羊	公牛犢	公綿羊
第二天	公山羊	公牛犢	公綿羊
第三天	公山羊	公牛犢	公綿羊
第四天	公山羊	公牛犢	公綿羊
第五天	公山羊	公牛犢	公綿羊
第六天	公山羊	公牛犢	公綿羊
第七天	公山羊	公牛犢	公綿羊

滿了七日，自八日以後，祭司要在壇上獻你們的燔祭和平安祭；我必悅納你們。這是主耶和華說的。(結43:27)

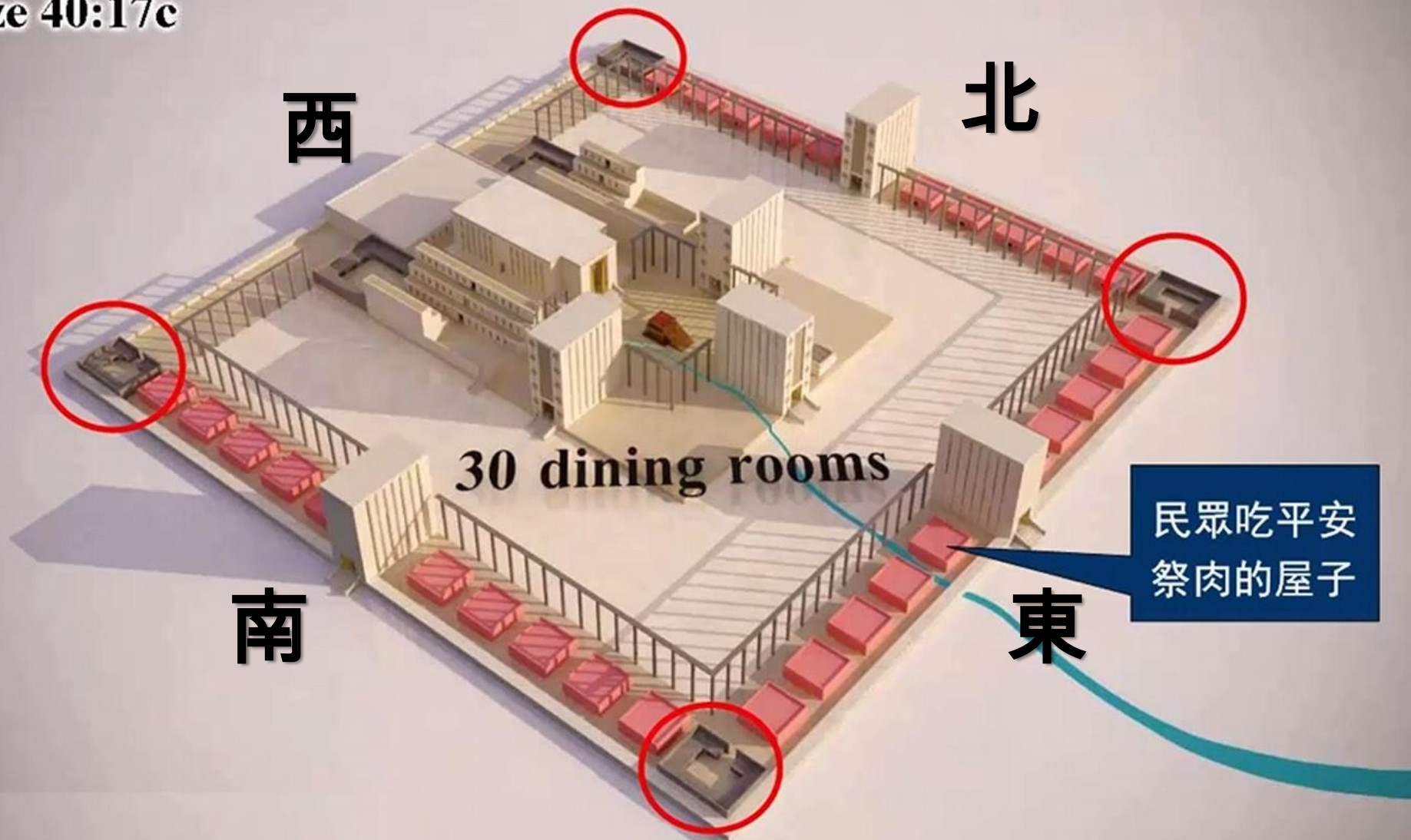
以西結書44章

1. 他又帶我回到聖地朝東的外門；那門關閉了。
2. 耶和華對我說：「這門必須關閉，不可敞開，誰也不可由其中進入；因為耶和華以色列的神已經由其中進入，所以必須關閉。
3. 至於王，他必按王的位分，坐在其內，在耶和華面前吃餅。他必由這門的廊而入，也必由此而出。」



*pavement courtyard
(lower pavement)*

他帶我到外院，見院的四圍有鋪石地；鋪石地上有屋子三十間。（結40:17）

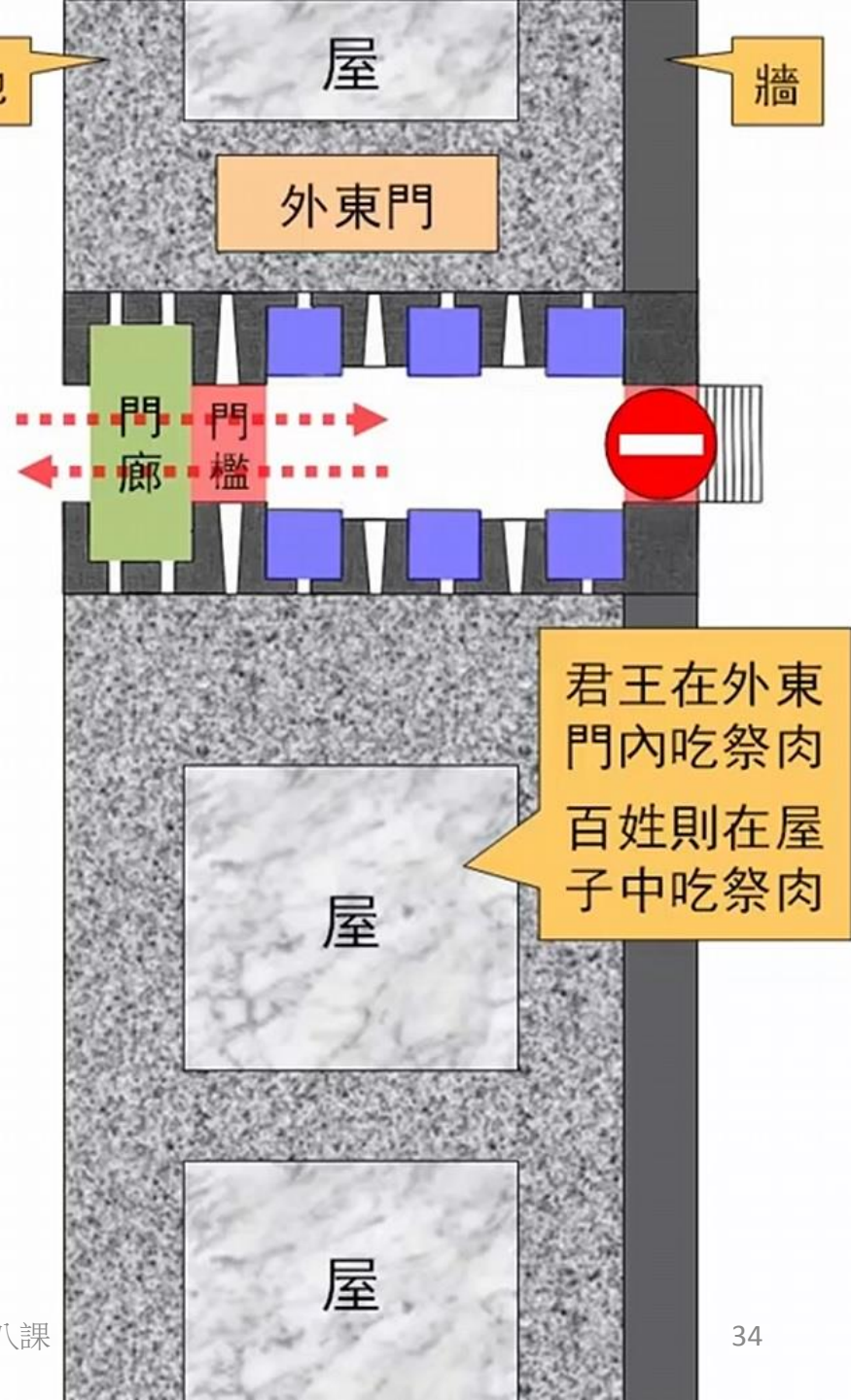


他又帶我到外院，使我經過院子的四拐角，見每拐角各有一個院子。（結46:21）

他又帶我回到聖地朝東的外門；那門關閉了。

耶和華對我說：這門必須關閉，不可敞開，誰也不可由其中進入；因為耶和華—以色列的神已經由其中進入，所以必須關閉。

至於王，他必按王的位分，坐在其內，在耶和華面前吃餅。他必由這門的廊而入，也必由此而出。（結44:1-3）

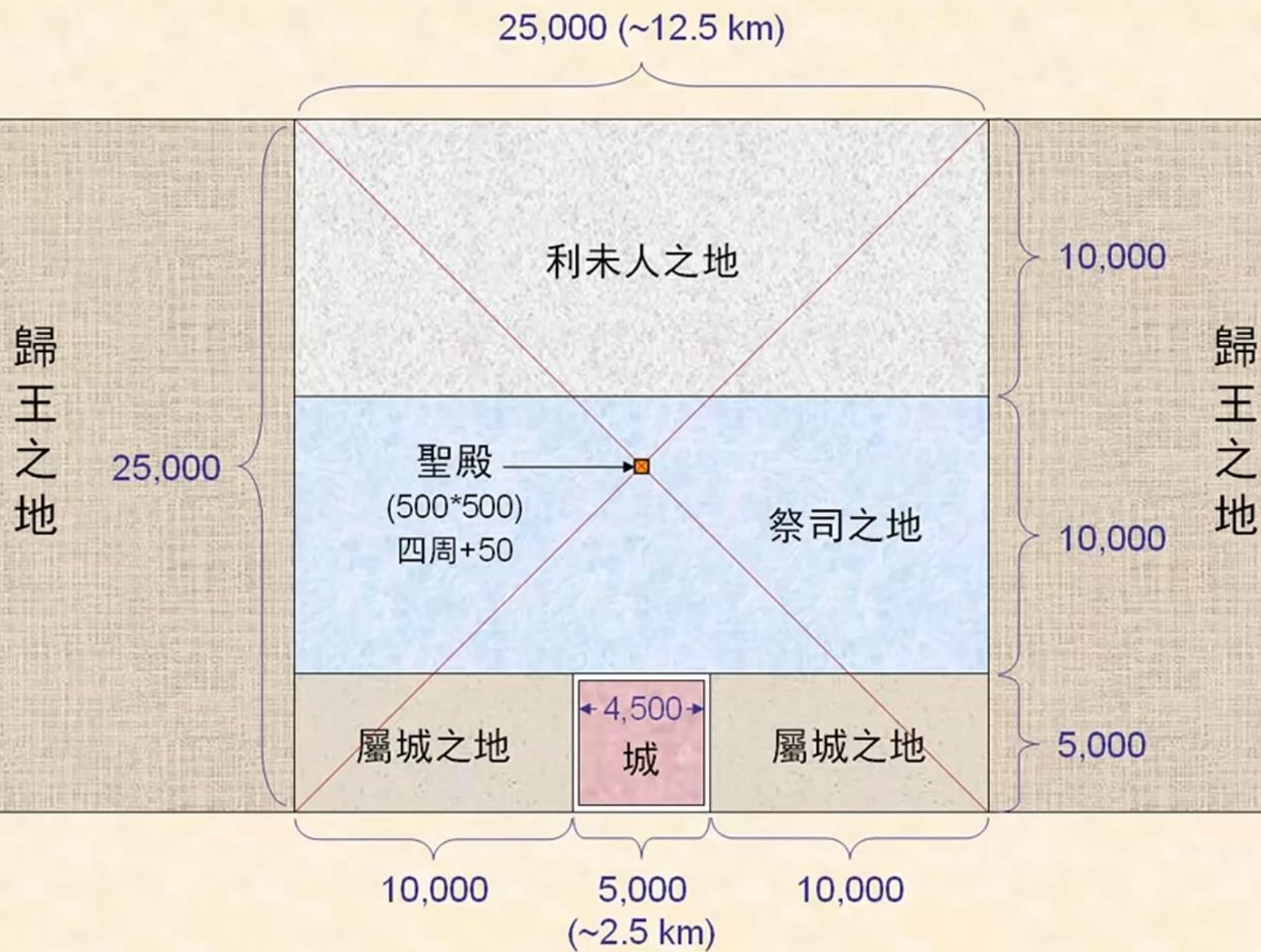


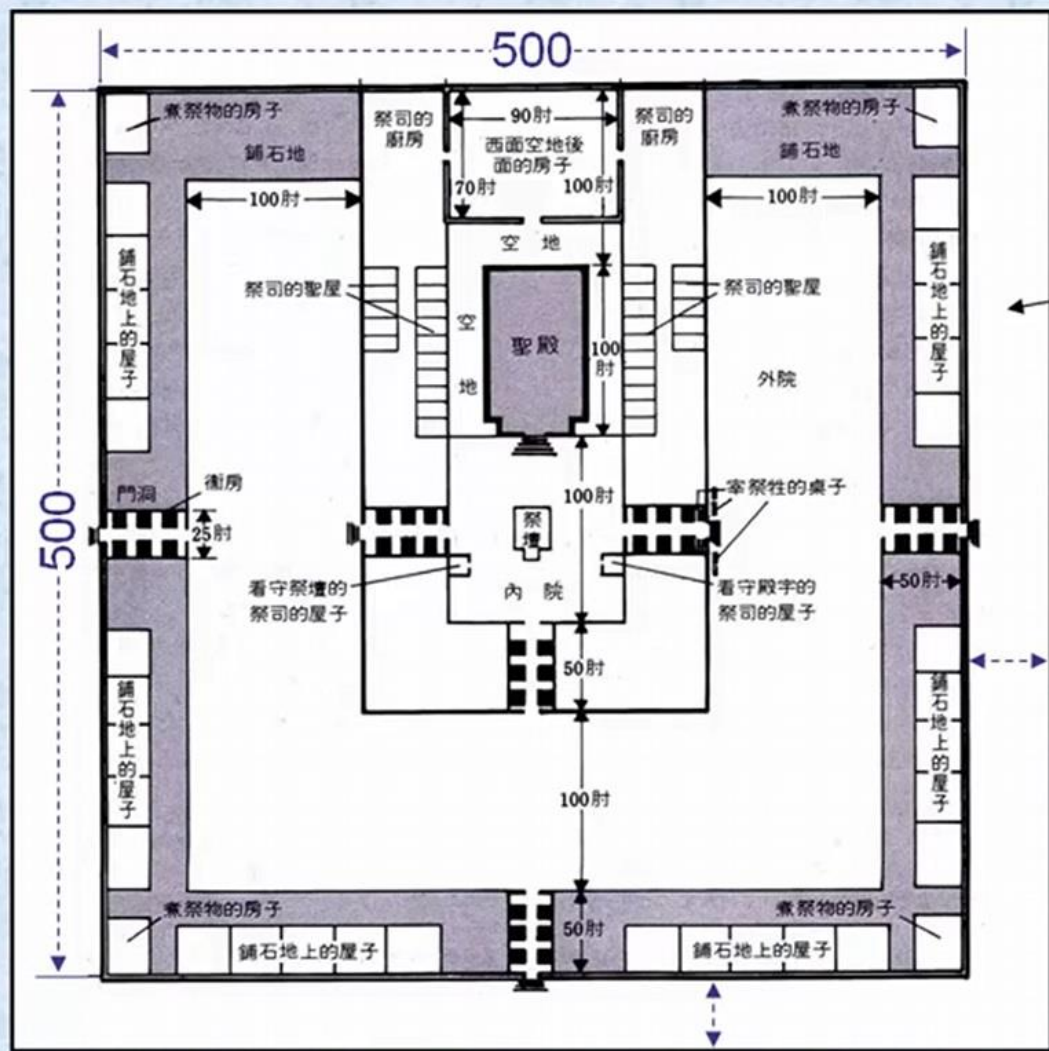
以西結書45章

1. 你們拈鬮分地為業，要獻上一分給耶和華為聖供地，長二萬五千肘，寬一萬肘。這分以內，四圍都為聖地。
2. 其中有作為聖所之地，長五百肘，寬五百肘，四面見方。四圍再有五十肘為郊野之地。
3. 要以肘為度量地，長二萬五千肘，寬一萬肘。其中有聖所，是至聖的。
4. 這是全地的一分聖地，要歸與供聖所職事的祭司，就是親近事奉耶和華的，作為他們房屋之地與聖所之聖地。

以西結書45章

5. 又有一分，長二萬五千肘，寬一萬肘，要歸與在殿中供職的利未人，作為二十間房屋之業。
6. 也要分定屬城的地業，寬五千肘，長二萬五千肘，挨著那分聖供地，要歸以色列全家。
7. 歸王之地要在聖供地和屬城之地的兩旁，就是聖供地和屬城之地的旁邊，西至西頭，東至東頭，從西到東，其長與每支派的分一樣。
8. 這地在以色列中必歸王為業。我所立的王必不再欺壓我的民，卻要按支派將地分給以色列家。





聖殿

液量

Cor (10 baths / 60 hins)
220 L / 58.1 gal

柯珥



Bath (6 hins)
22 L / 5.81 gal

Hin (12 logs)
3.67 L / 7.75 pt

Log (1/2 hin)
0.31 L / 0.66 pt



欣



乾量

Homer (1 cor / 10 ephahs)
220 L / 200 dry qt

賀梅珥



伊法

Ephah (3 seahs / 10 omers)
22 L / 20 dry qt

細亞

俄梅珥



人民幣

港幣

新幣

美金

加幣



10元: 11g

1元: 7g

50分: 11.3g



1元: 6.1g



1元: 7g

25分: 4.4g

1 舍客勒 = 11.5g



25分: 5.7g

人民幣

港幣

新幣

美金

加幣



10元: 11g

1元: 7g

50分: 11.3g



1元: 6.1g



1元: 7g

25分: 4.4g



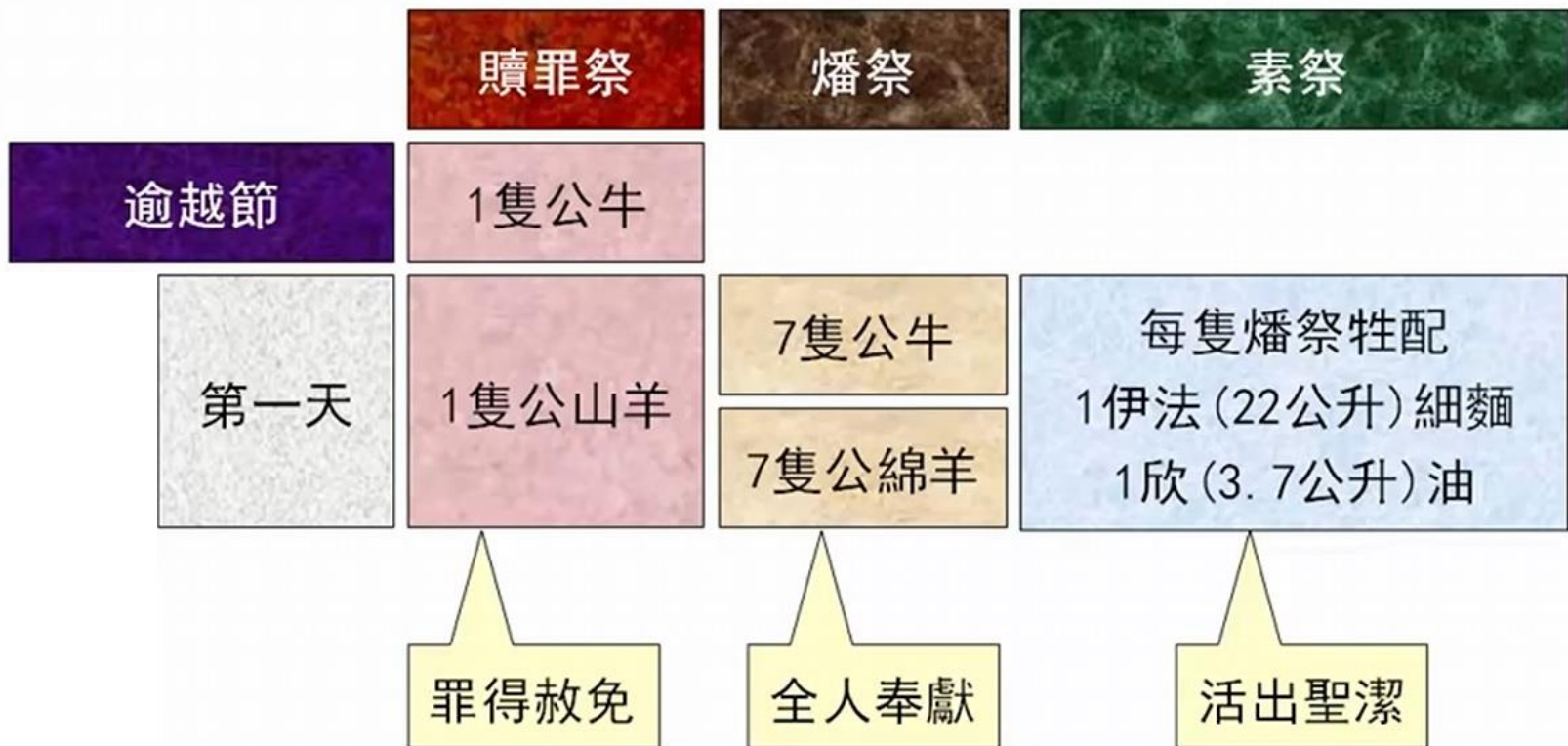
25分: 5.7g

約瑟被賣: 20舍客勒銀
 每個奴隸: 30舍客勒銀
 聖所人頭稅: 半舍客勒銀
 掃羅僕人送撒母耳: 1/4舍客勒銀

百姓要獻給王的供物：讓王在節期為百姓獻祭贖罪

產物	產量	奉獻額	比例	用作
小麥	1賀梅珥 (220公升)	1/6伊法 (3.7公升)	1/60	素祭
大麥	1賀梅珥 (220公升)	1/6伊法 (3.7公升)	1/60	
油	1柯珥 (220公升)	1/10罷特 (2.2公升)	1/100	
羊	200隻	1隻羊羔	1/200	燔祭 贖罪祭 平安祭

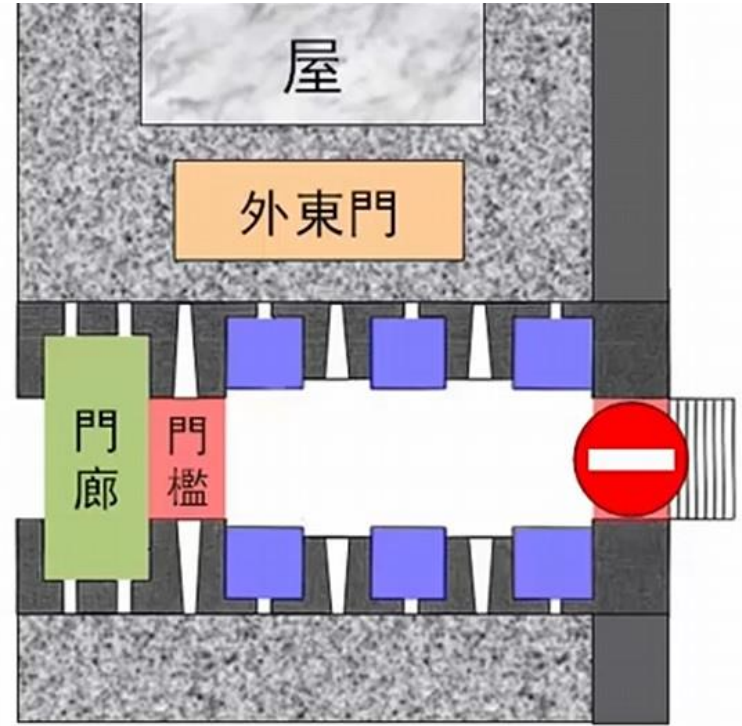
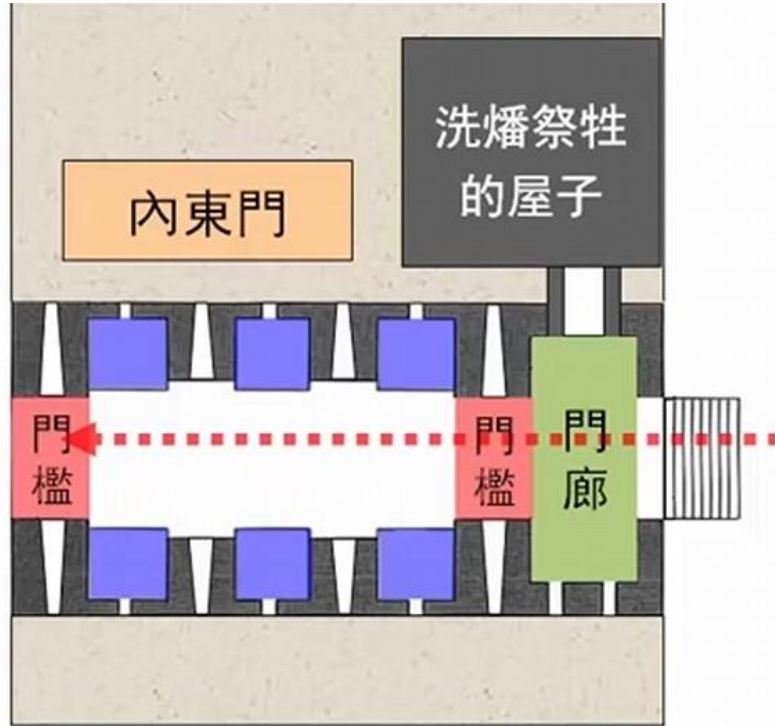
1月1日	潔淨聖殿	
1月14日	逾越節	為民贖罪
1月15-21日	除酵節	
7月1日	潔淨聖殿	
7月15-21日	住棚節	為民贖罪



		贖罪祭	燔祭	素祭
逾越節		1隻公牛		
除酵節	第一天	1隻公山羊	7隻公牛 7隻公綿羊	每隻燔祭牲配 1伊法(22公升)細麵 1欣(3.7公升)油
	第二天	同上	同上	同上
	第三天	同上	同上	同上
	第四天	同上	同上	同上
	第五天	同上	同上	同上
	第六天	同上	同上	同上
	第七天	同上	同上	同上

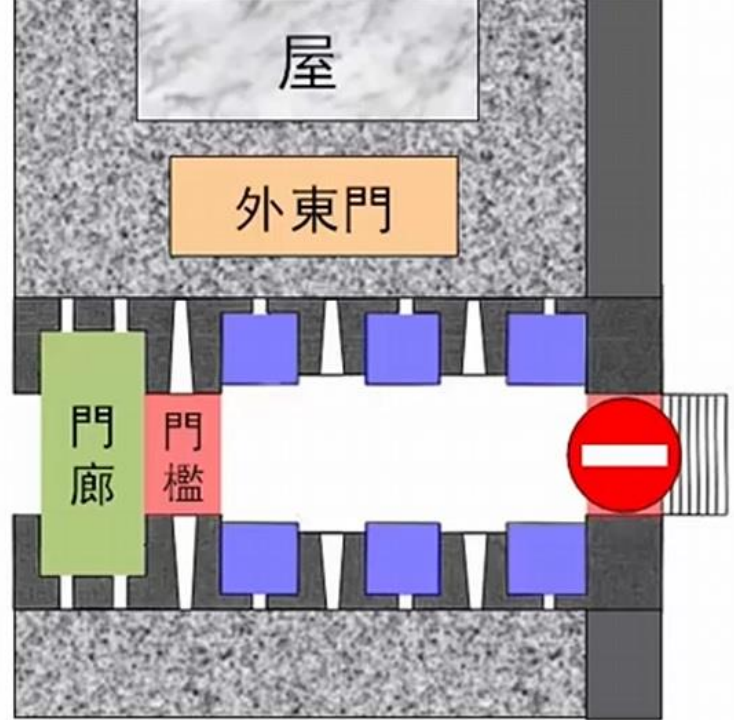
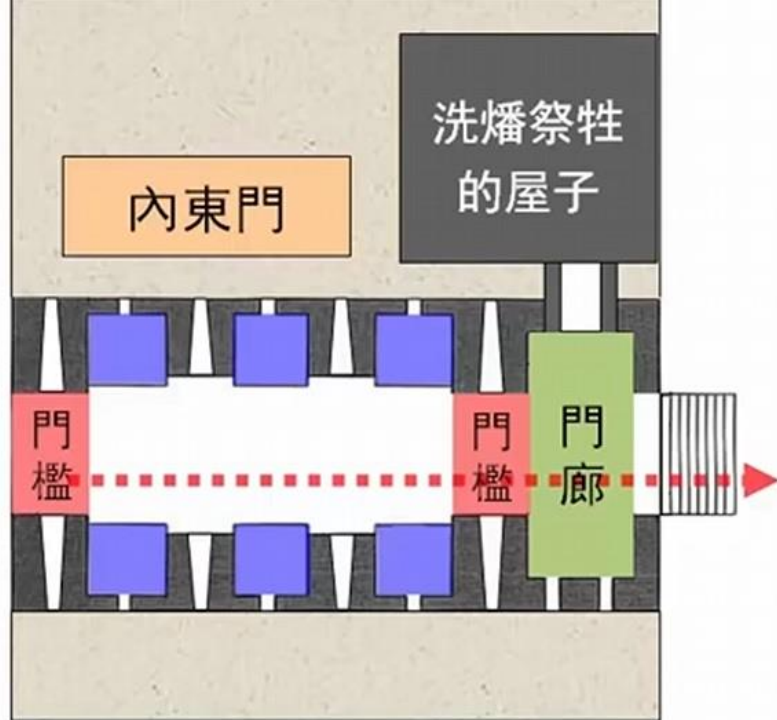
以西結書46章

1. 主耶和華如此說：「內院朝東的門，在辦理事務的六日內必須關閉；惟有安息日和月朔必須敞開。
2. 王要從這門的廊進入，站在門框旁邊。祭司要為他預備燔祭和平安祭，他就要在門檻那裡敬拜，然後出去。這門直到晚上不可關閉。
3. 在安息日和月朔，國內的居民要在這門口，耶和華面前敬拜。...
8. 王進入的時候必由這門的廊而入，也必由此而出。
9. 「在各節期，國內居民朝見耶和華的時候，從北門進入敬拜的，必由南門而出；從南門進入的，必由北門而出。不可從所入的門而出，必要直往前行，由對門而出。



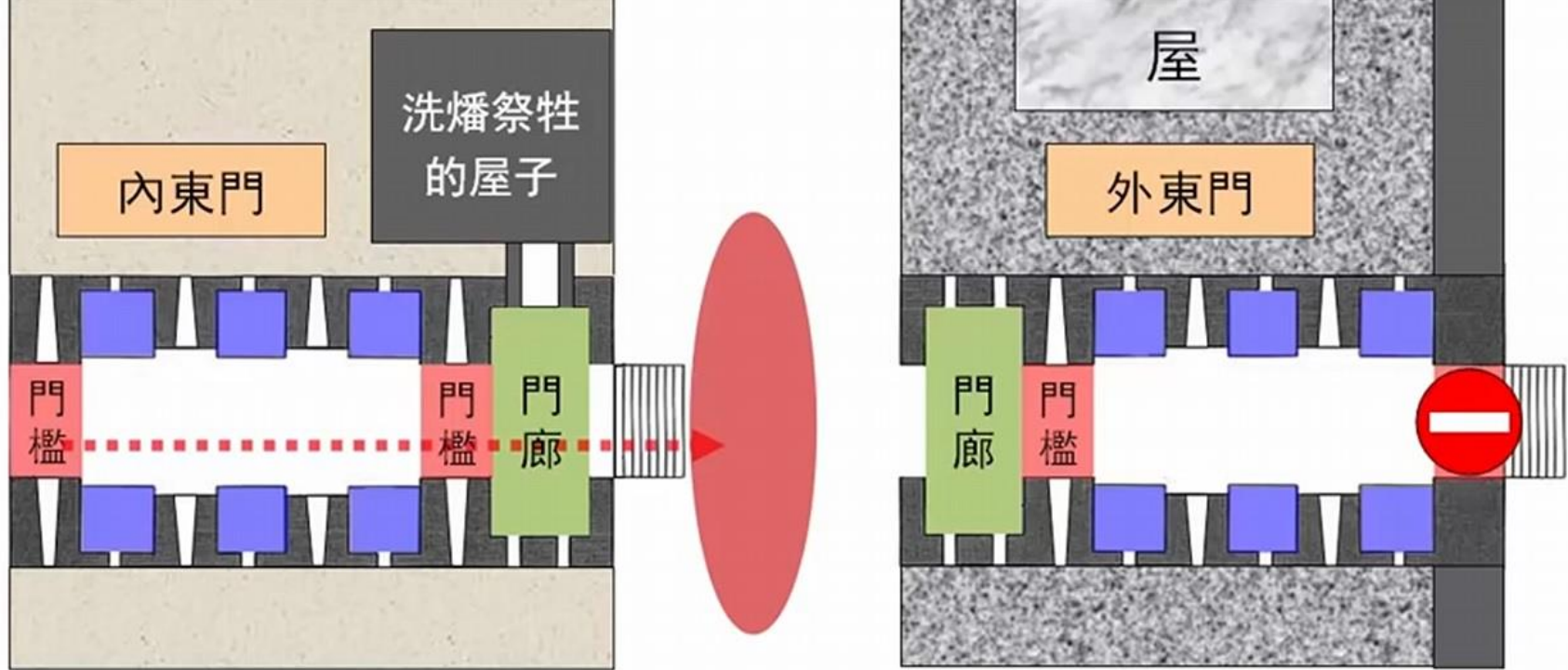
主耶和華如此說：內院朝東的門，在辦理事務的六日內必須關閉；惟有安息日和月朔必須敞開。

王要從這門的廊進入，站在門框旁邊。祭司要為他預備燔祭和平安祭，他就要在門檻那裡敬拜，然後出去。這門直到晚上不可關閉。（結46:1-2）



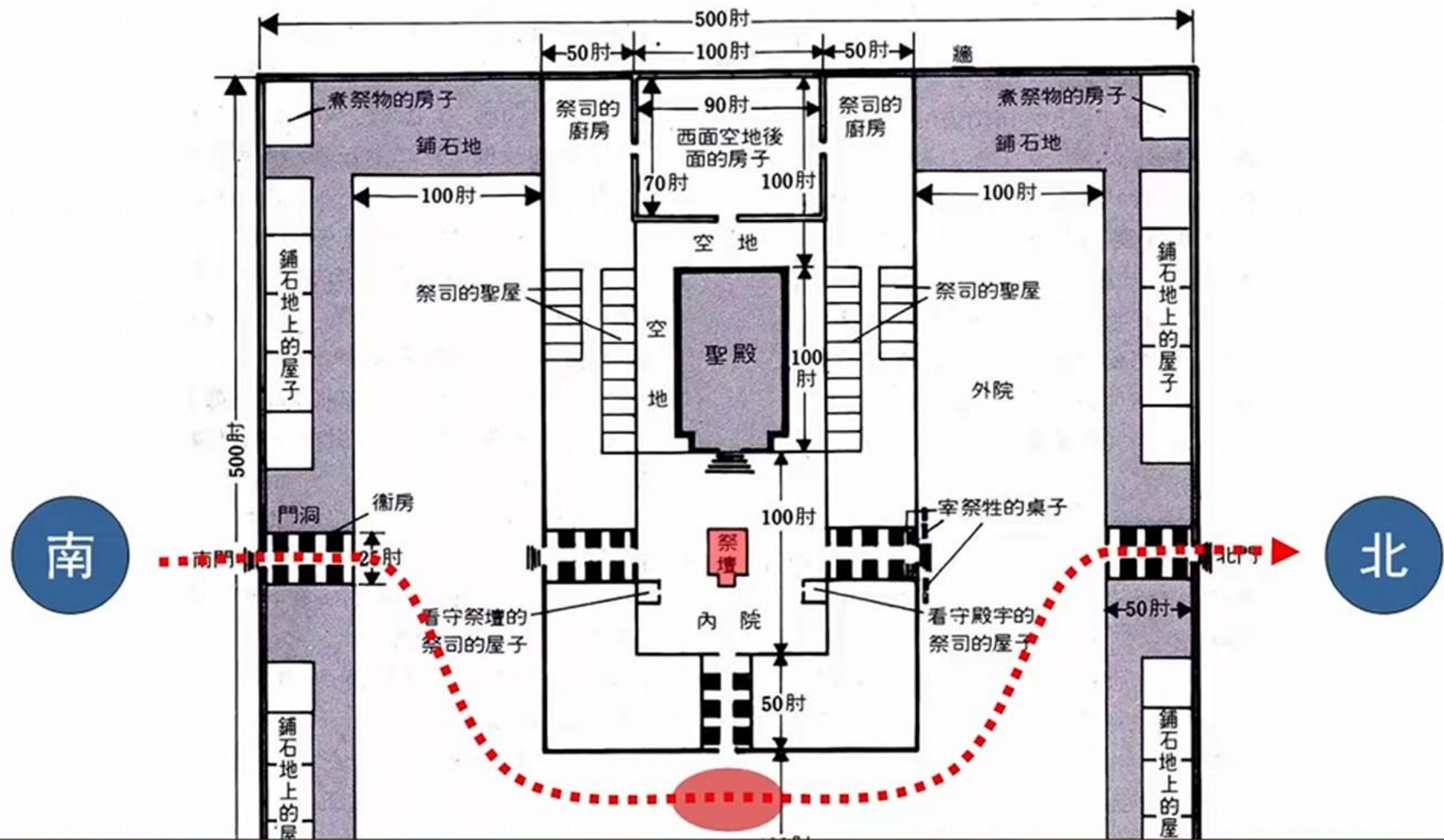
主耶和華如此說：內院朝東的門，在辦理事務的六日內必須關閉；惟有安息日和月朔必須敞開。

王要從這門的廊進入，站在門框旁邊。祭司要為他預備燔祭和平安祭，他就要在門檻那裡敬拜，然後出去。這門直到晚上不可關閉。（結46:1-2）

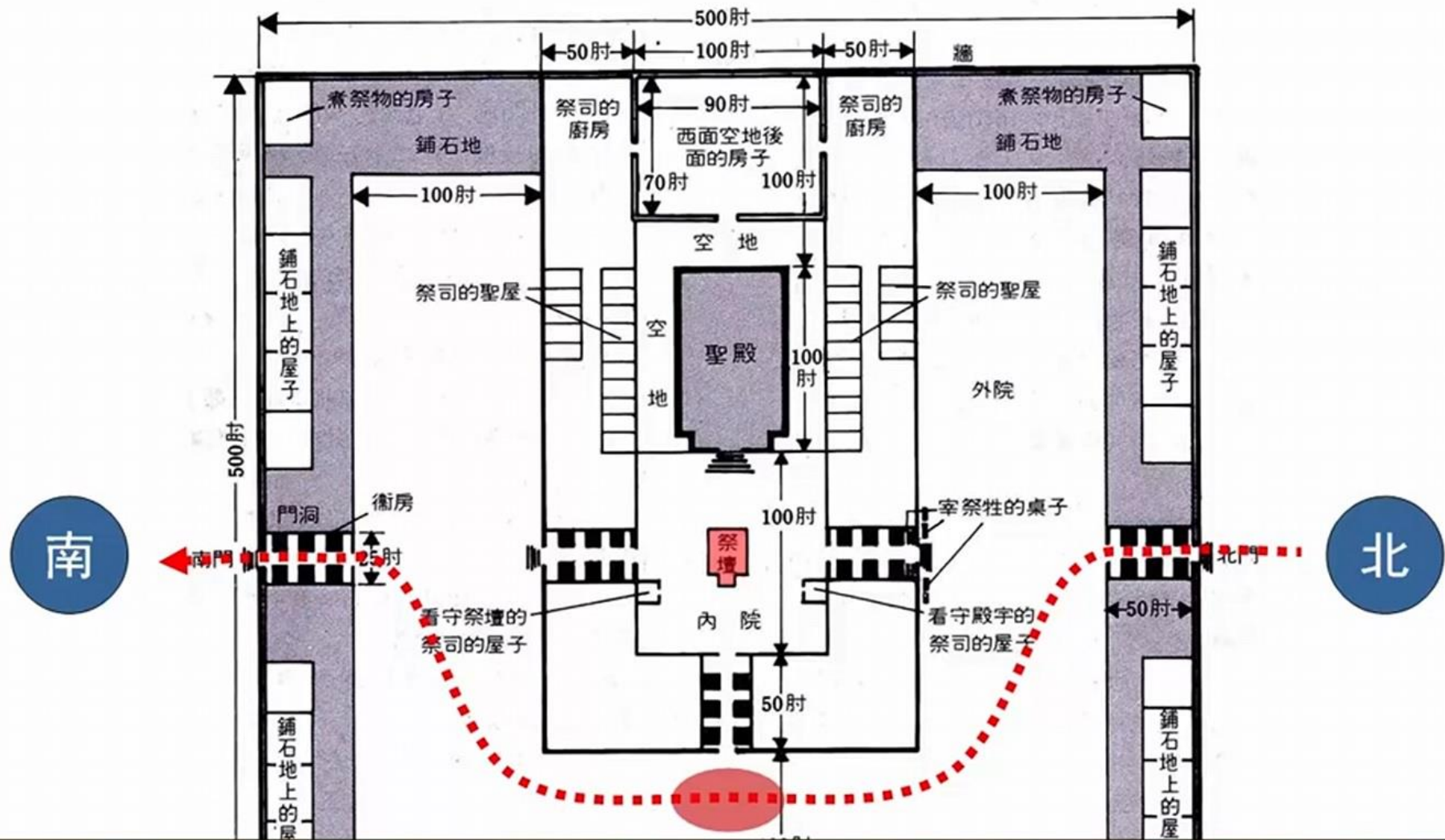


在安息日和月朔，國內的居民要在這門口，耶和華面前敬拜。...

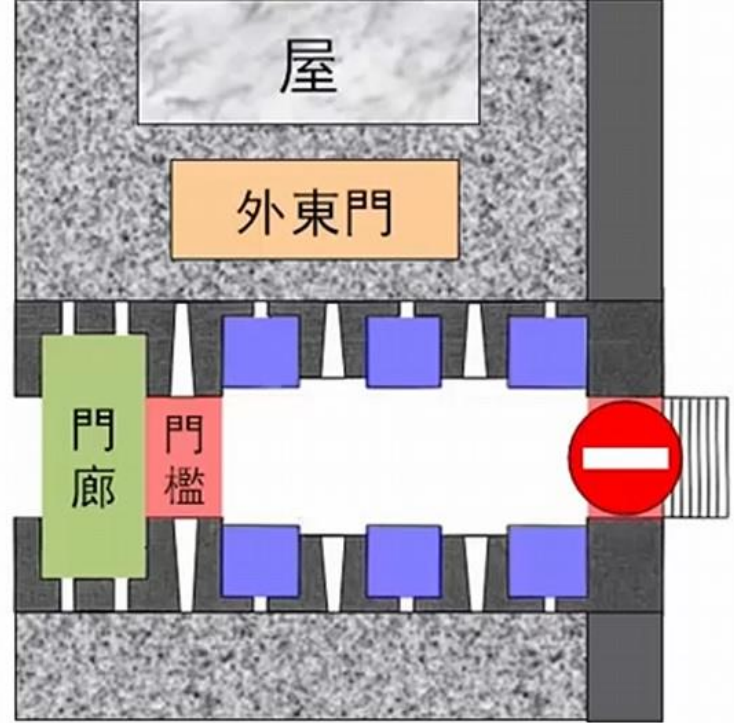
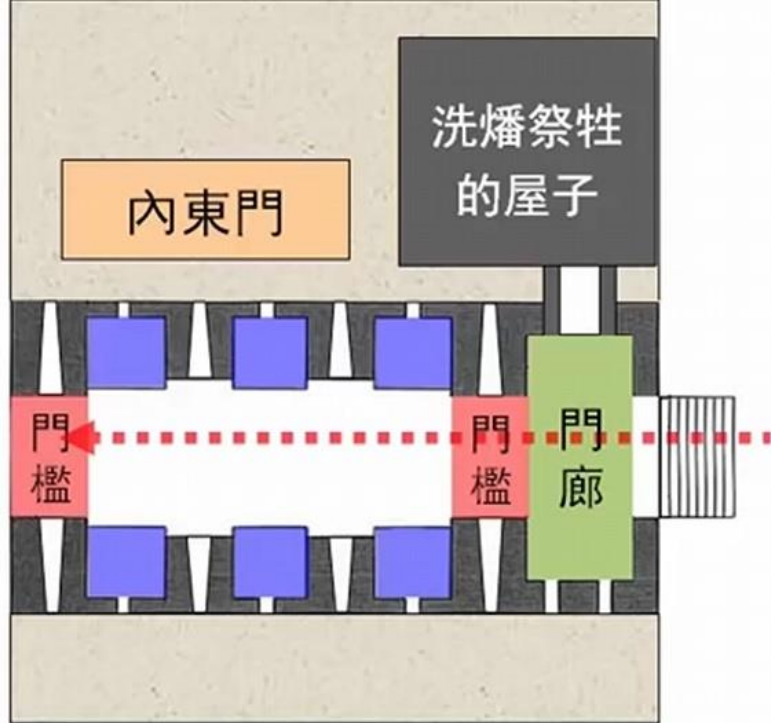
王進入的時候，必由這門的廊而入，也必由此而出。（結46:3, 8）



在各節期，國內居民朝見耶和華的時候，從北門進入敬拜的，必由南門而出；從南門進入的，必由北門而出。不可從所入的門而出，必要直往前行，由對門而出。(結46:9)

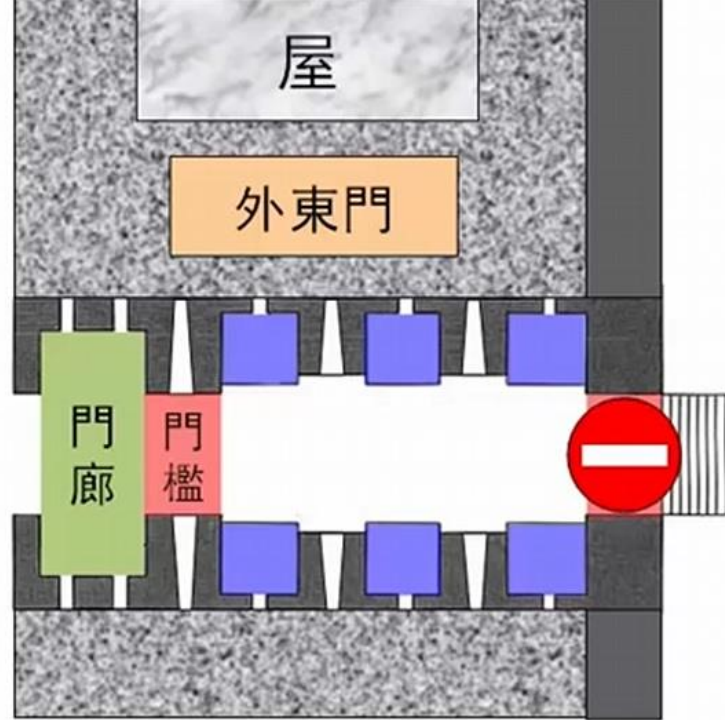
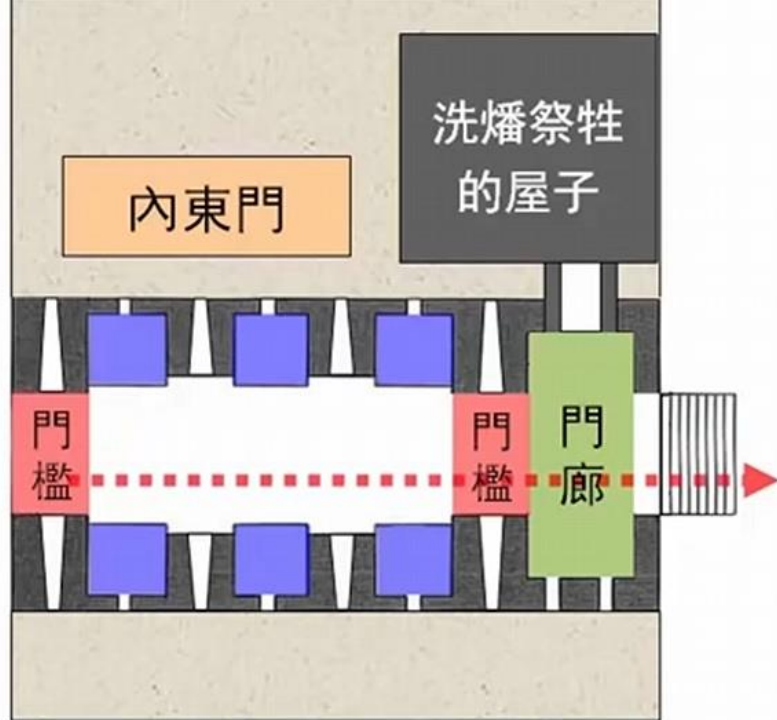


在各節期，國內居民朝見耶和華的時候，從北門進入敬拜的，必由南門而出；從南門進入的，必由北門而出。不可從所入的門而出，必要直往前行，由對門而出。(結46:9) ⁵¹



非安息日和月朔的日子：

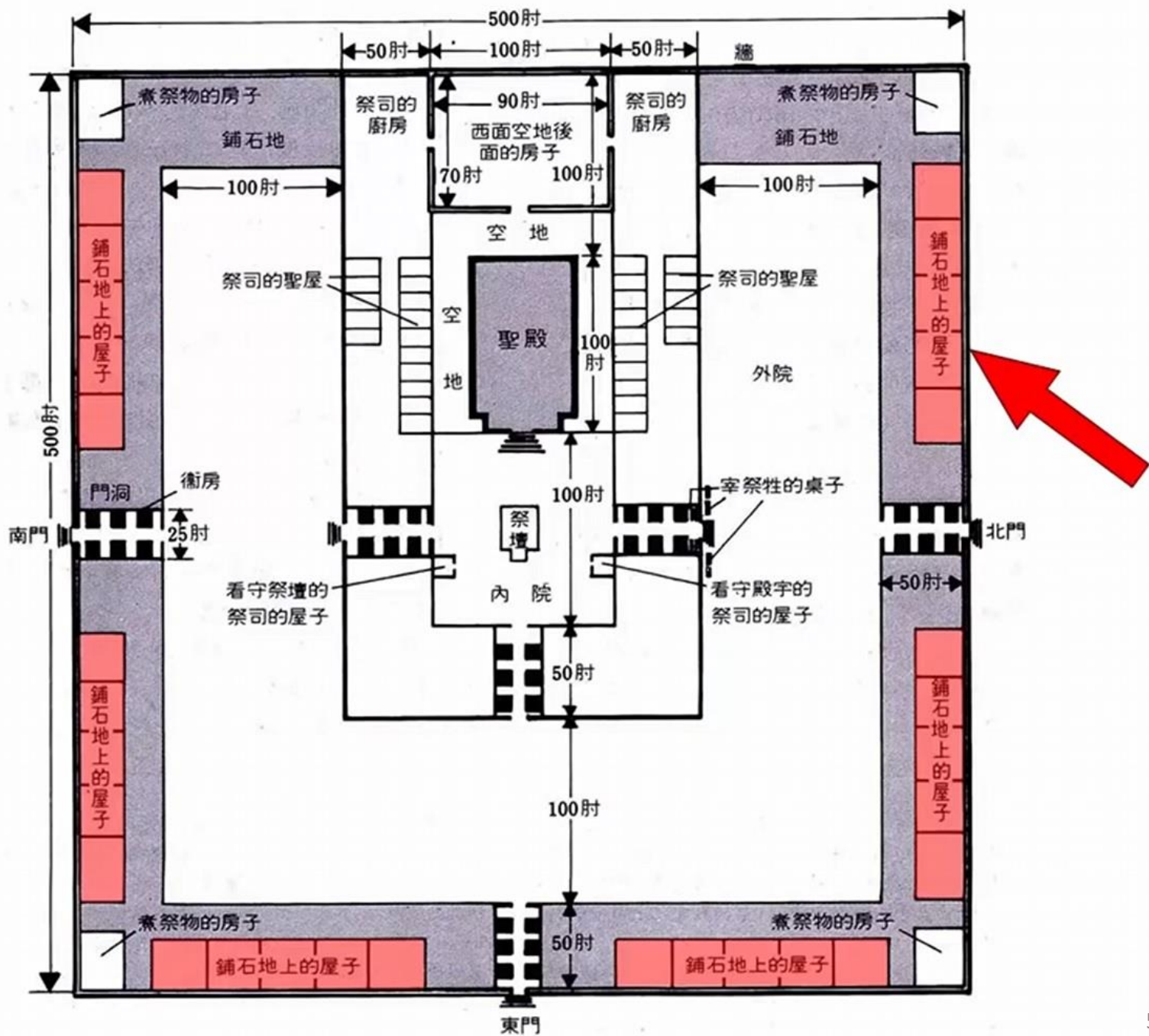
王預備甘心獻的燔祭或平安祭，就是向耶和華甘心獻的，當有人為他開朝東的門。他就預備燔祭和平安祭，與安息日預備的一樣，獻畢就出去。他出去之後，當有人將門關閉。（結46:12）

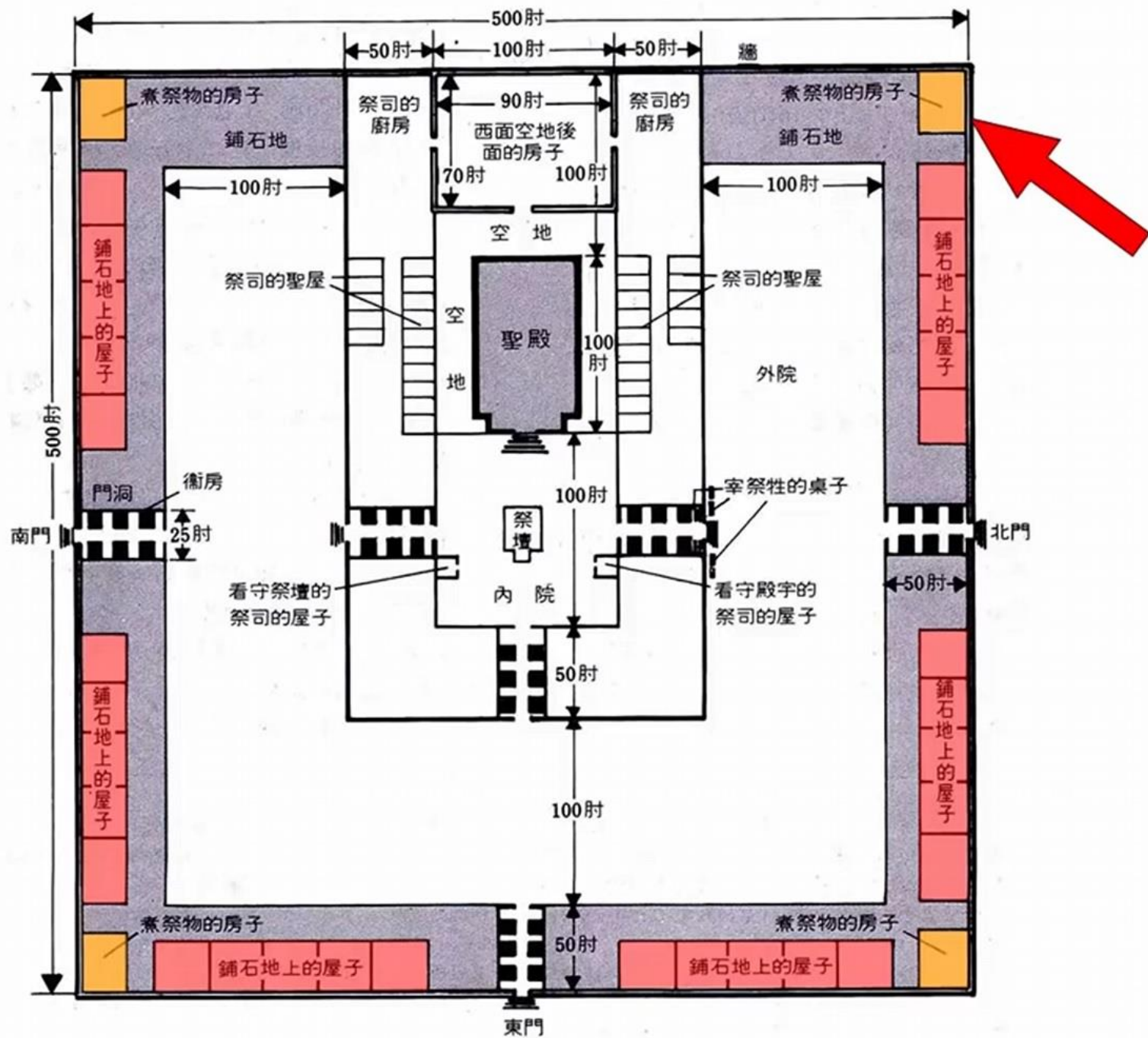


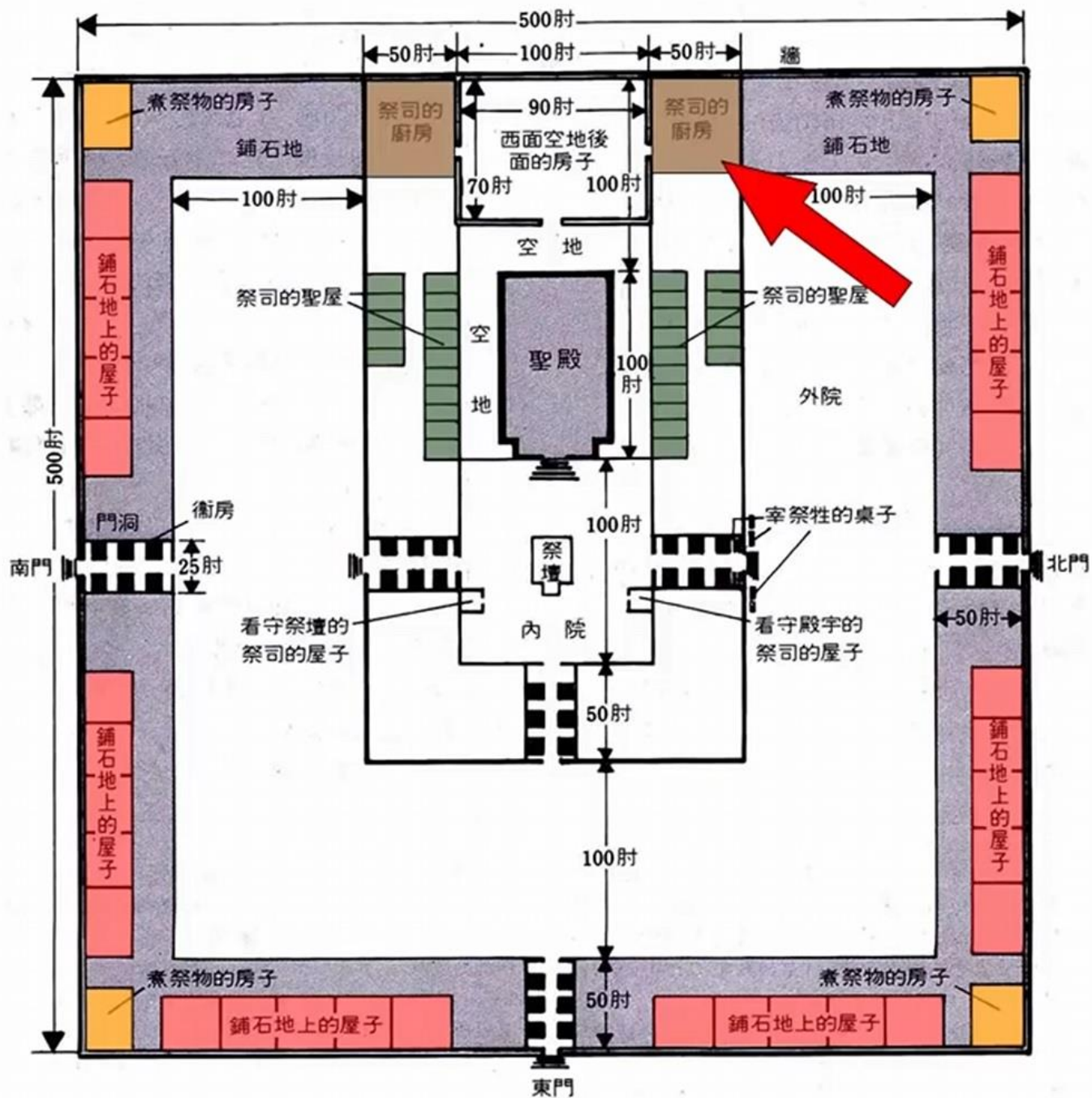
非安息日和月朔的日子：

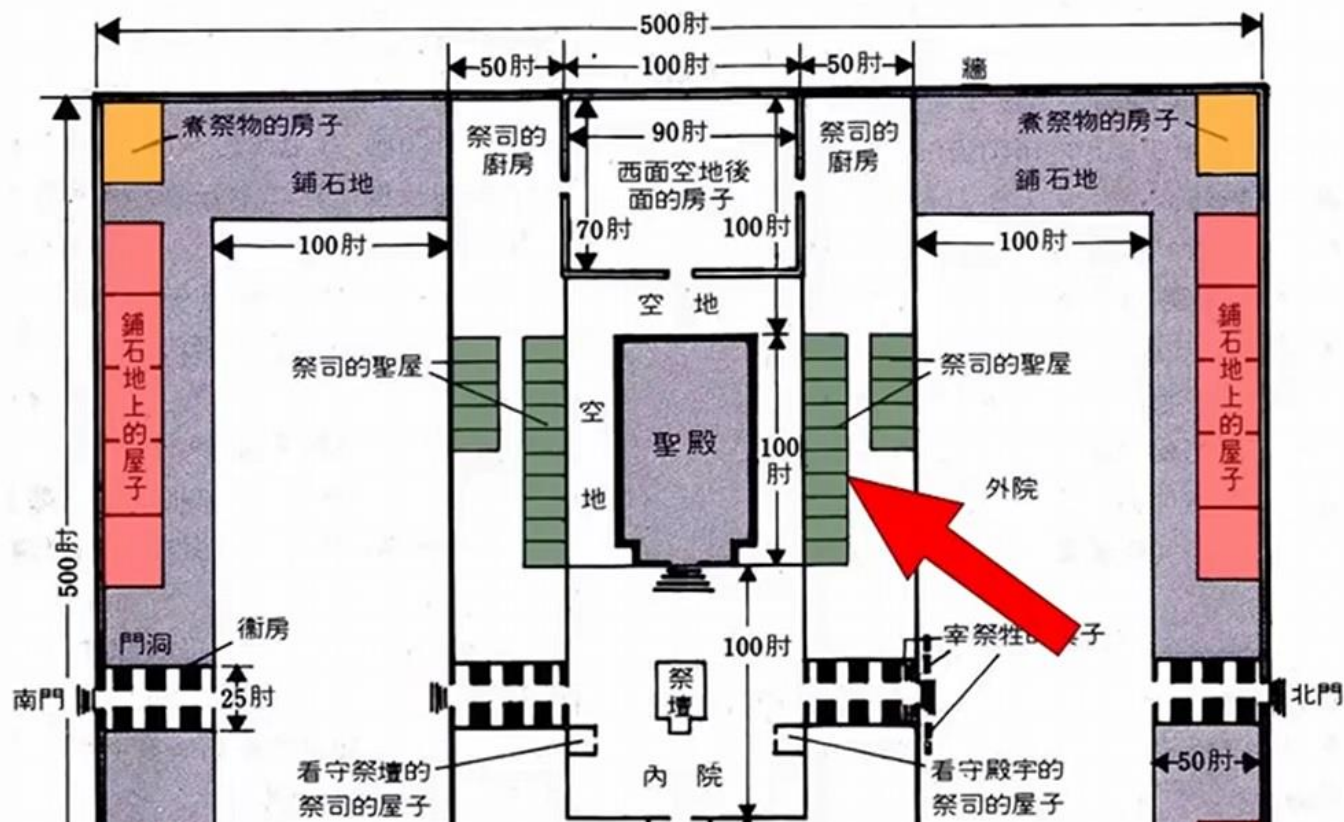
王預備甘心獻的燔祭或平安祭，就是向耶和華甘心獻的，當有人為他開朝東的門。他就預備燔祭和平安祭，與安息日預備的一樣，獻畢就出去。他出去之後，當有人將門關閉。（結46:12）

	燔祭	素祭		
每天	1隻1歲羊羔	1/6伊法(3.7公升)細麵	1/3欣(1.2公升)油	3:1
安息日	1隻公綿羊	1伊法(22公升)細麵	1欣(3.7公升)油	6:1
	6隻羊羔	按力而獻	每伊法細麵加1欣油	6:1
月朔	1隻公牛犢	1伊法(22公升)細麵	1欣(3.7公升)油	6:1
	1隻公綿羊	1伊法(22公升)細麵	1欣(3.7公升)油	6:1
	6隻羊羔	按力而獻	每伊法細麵加1欣油	6:1





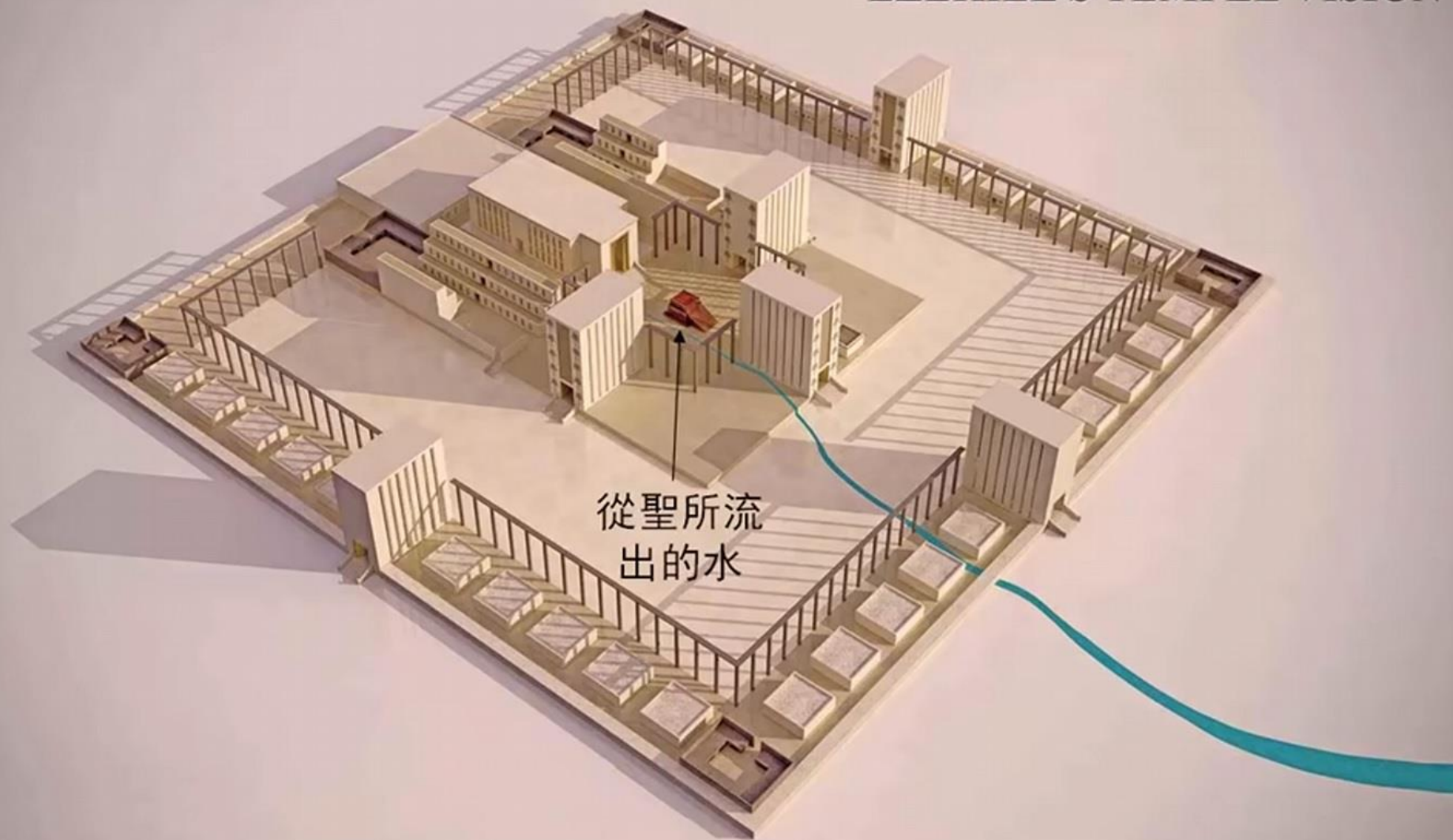




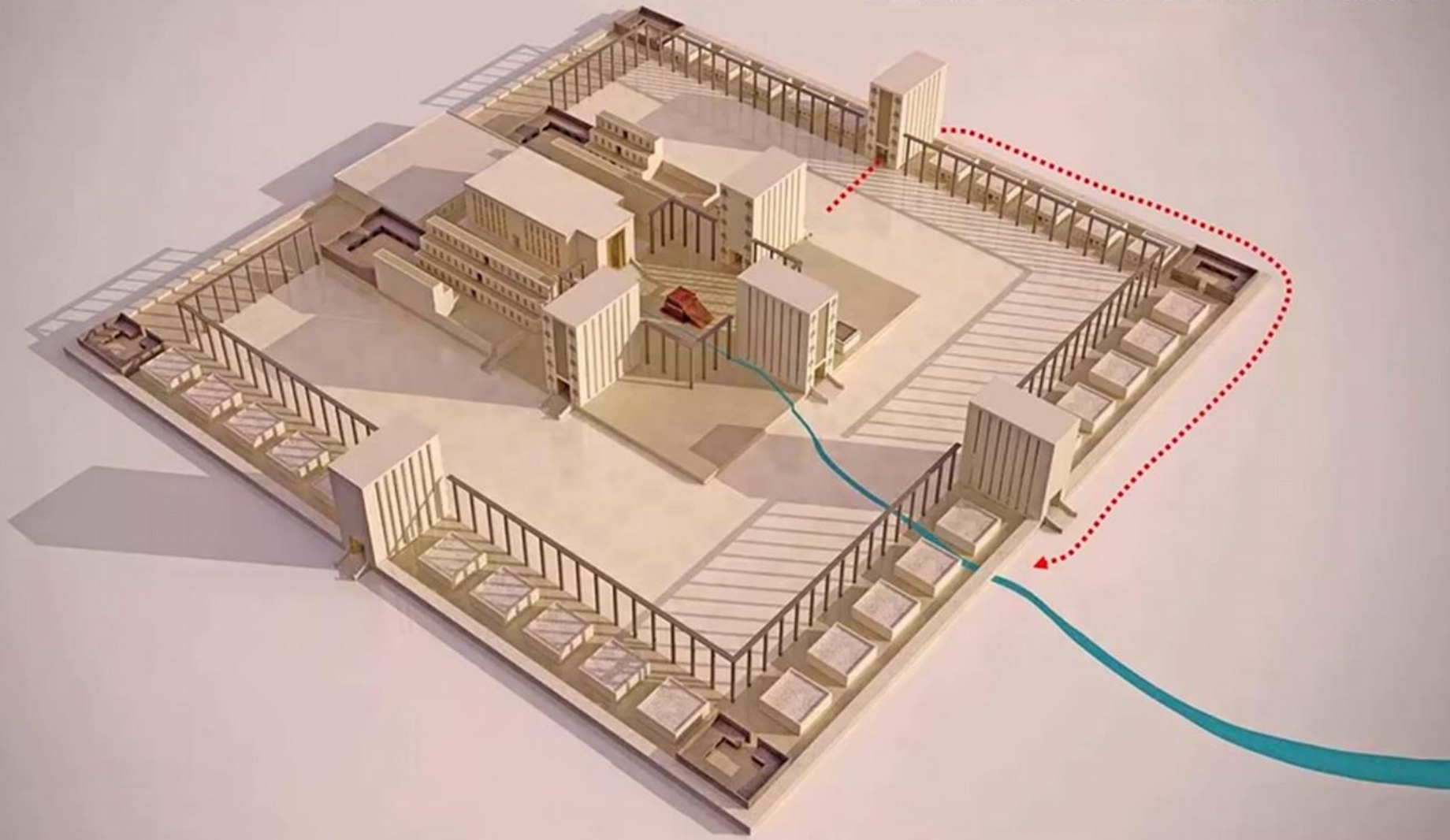
外院	內院
鋪石地上的屋子	祭司的聖屋
30間	3*(?)間
民眾吃平安祭	祭司吃聖肉、餅

以西結書47章

1. 他帶我回到殿門，見殿的門檻下有水往東流出（原來殿面朝東）。這水從檻下，由殿的右邊，在祭壇的南邊往下流。
2. 他帶我出北門，又領我從外邊轉到朝東的外門，見水從右邊流出。
3. 他手拿準繩往東出去的時候，量了一千肘，使我邊過水，水到踝子骨。
4. 他又量了一千肘，使我邊過水，水就到膝；再量了一千肘，使我邊過水，水便到腰；
5. 又量了一千肘，水便成了河，使我不能邊過。因為水勢漲起，成為可汎的水，不可邊的河。



他帶我回到殿門，見殿的門檻下有水往東流出（原來殿面朝東）。這水從檻下，由殿的右邊，在祭壇的南邊往下流。



他帶我出北門，又領我從外邊轉到朝東的外門，見水從右邊
流出。（結47:1-2）

（南邊）



-----1000----->-----1000----->-----1000----->-----1000----->

踝子骨

引導、祝福

你以恩典為年歲的冠冕；你的路徑都滴下脂油。(詩 65:11)

膝

禱告、敬拜

你們卻要…在聖靈裡禱告。(猶20)

腰

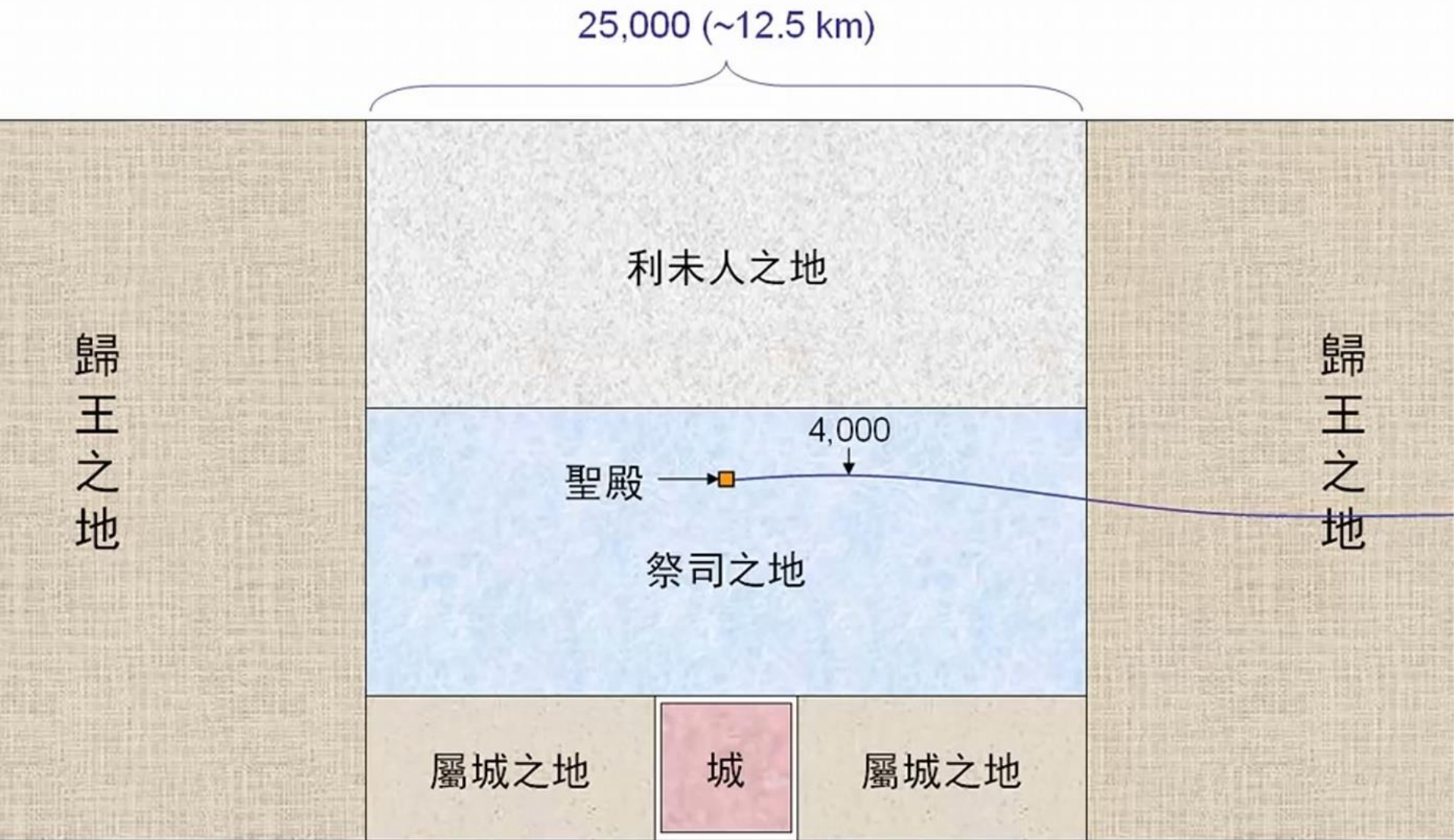
真理、服事

要穿戴神所賜的全副軍裝…用真理當作帶子束腰。(弗 6:11, 14)

頸

更深降服

現在活著的不再是我，乃是基督在我裡面活著。(加 2:20)



以西結書47章

8. 他對我說：「這水往東方流去，必下到亞拉巴，直到海。所發出來的水必流入鹽海，使水變甜（原文作得醫治；下同）。
9. 這河水所到之處，凡滋生的動物都必生活，並且因這流來的水必有極多的魚，海水也變甜了。這河水所到之處，百物都必生活。
10. 必有漁夫站在河邊，從隱基底直到隱以革蓮，都作曬（或作：張）網之處。那魚各從其類，好像大海的魚甚多。
11. 只是泥濘之地與窪濕之處不得治好，必為鹽地。



他對我說：這水往東方流去，必下到亞拉巴，直到海。
所發出來的水必流入鹽海，使水變甜。(結47:8)



他對我說：這水往東方流去，必下到亞拉巴，直到海。
所發出來的水必流入鹽海，使水變甜。（結47:8）



必有漁夫站在河邊，從隱基底直到隱以革蓮，都作曬網之處。那魚各從其類，好像大海的魚甚多。（結47:10）

隱基底(小山羊之泉)



隱基底(小山羊之泉)

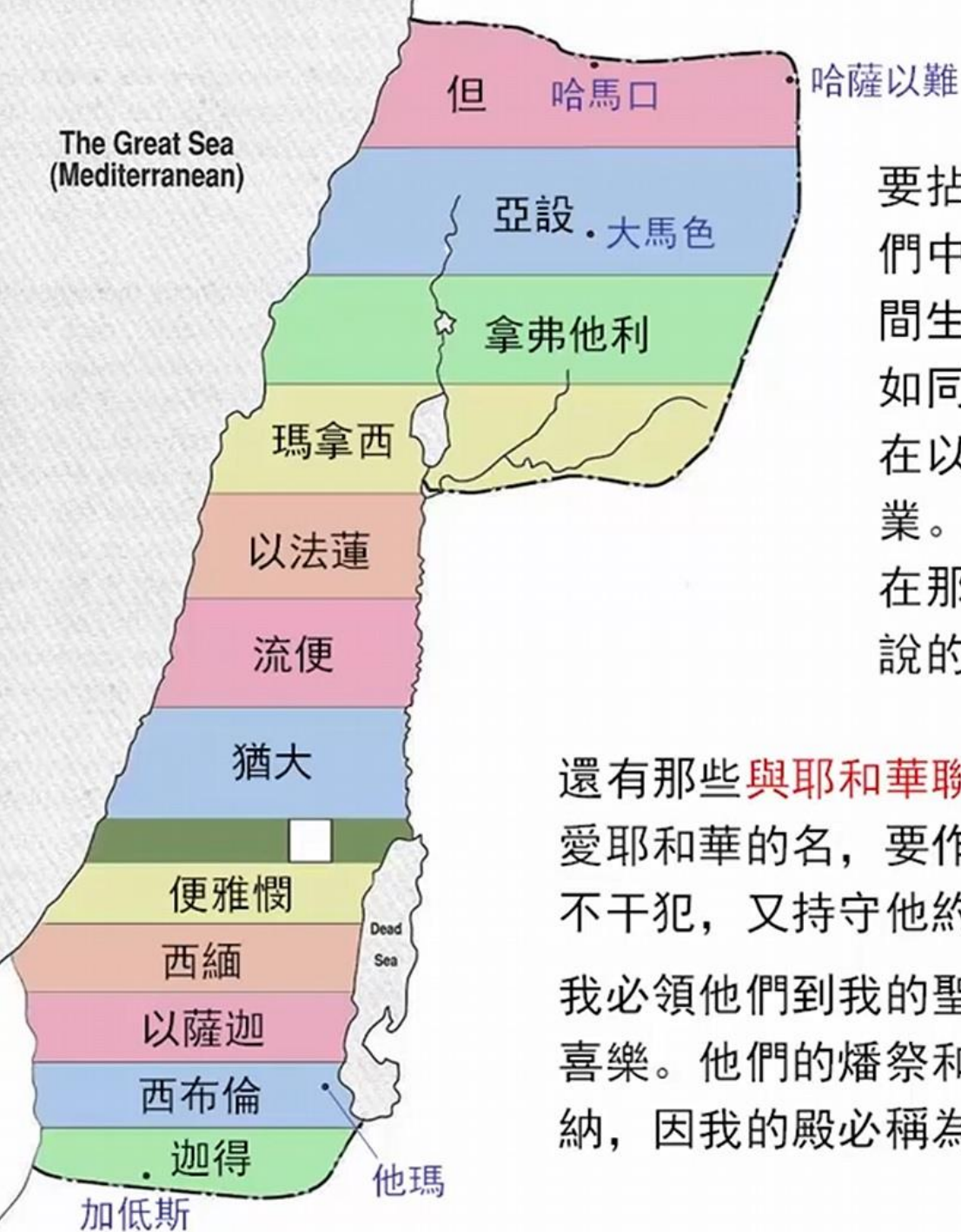




只是泥濘之地與窪濕之處不得治好，必為鹽地。（結47:11）

萬軍之耶和華—以色列的神說：我指著我的永生起誓：摩押必像所多瑪，亞捫人必像蛾摩拉，都變為刺草、鹽坑、永遠荒廢之地。我百姓所剩下的必擄掠他們；我國中所餘剩的必得著他們的地。（番2:9）

The Great Sea
(Mediterranean)



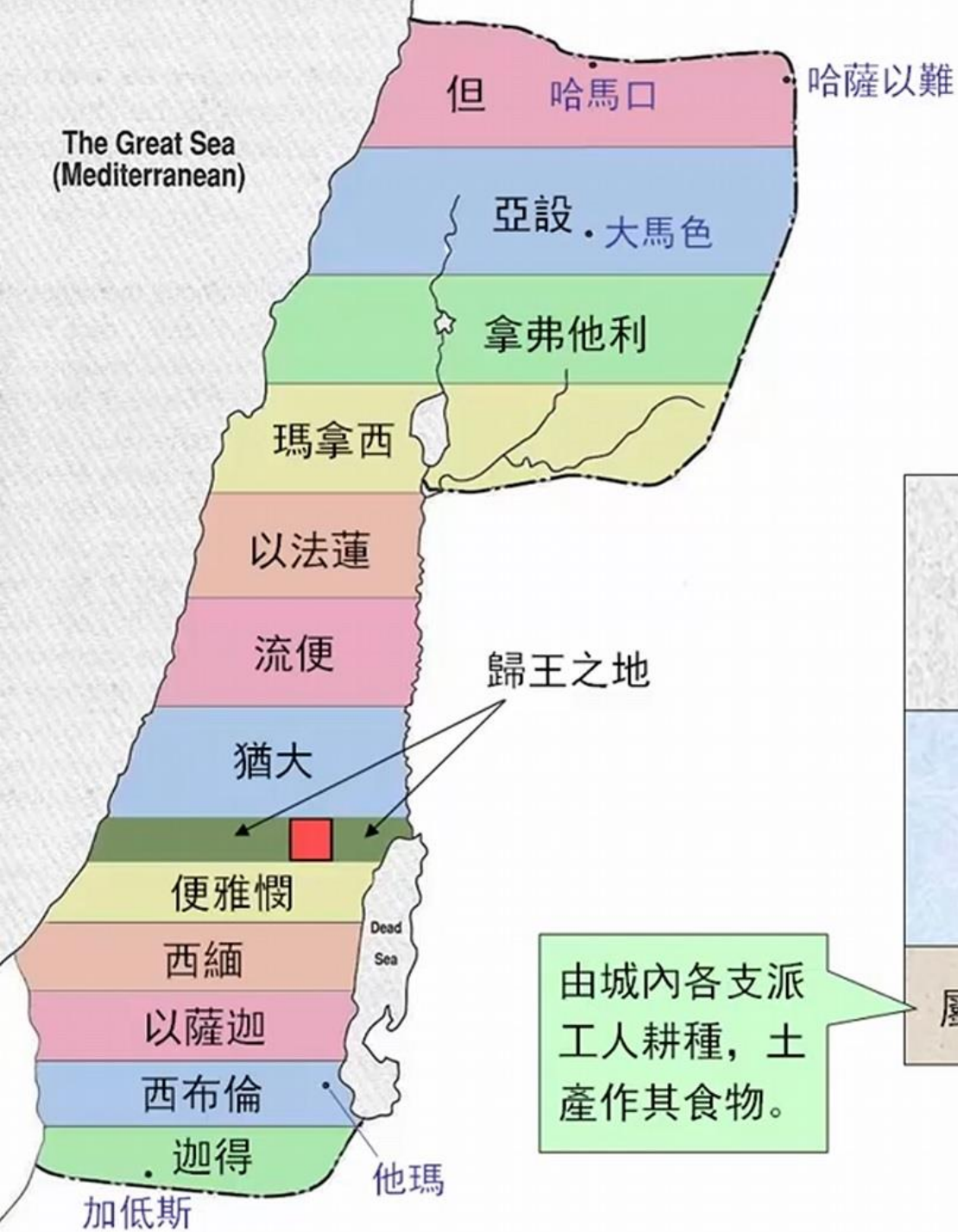
要拈鬮分這地為業，歸與自己和你們中間寄居的外人，就是在你們中間生養兒女的外人。你們要看他們如同以色列人中所生的一樣；他們在以色列支派中要與你們同得地業。外人寄居在哪支派中，你們就在那裡分給他地業。這是主耶和華說的。(結47:22-23)

還有那些與耶和華聯合的外邦人，要事奉他，要愛耶和華的名，要作他的僕人——就是凡守安息日不干犯，又持守他約的人。

我必領他們到我的聖山，使他們在禱告我的殿中喜樂。他們的燔祭和平安祭，在我壇上必蒙悅納，因我的殿必稱為萬民禱告的殿。(賽56:6-7)

以西結書48章

1. 眾支派按名所得之地記在下面：從北頭，由希特倫往哈馬口，到大馬色地界上的哈薩以難。北邊靠著哈馬地（各支派的地都有東西的邊界），是但的一分。
2. 挨著但的地界，從東到西，是亞設的一分。
…拿弗他利…瑪拿西…以法蓮…猶大…
8. 挨著猶大的地界，從東到西，必有你們所當獻的供地，寬二萬五千肘。從東界到西界，長短與各分之地相同，聖地當在其中。…
23. 論到其餘的支派，從東到西，是便雅憫的一分。
…西緬…以薩迦…西布倫…迦得…
35. …從此以後，這城的名字必稱為「耶和華的所在」。



由城內各支派
工人耕種，土
產作其食物。

25,000 (~12.5 km)

利未人之地

歸王之地

歸王之地

4,000

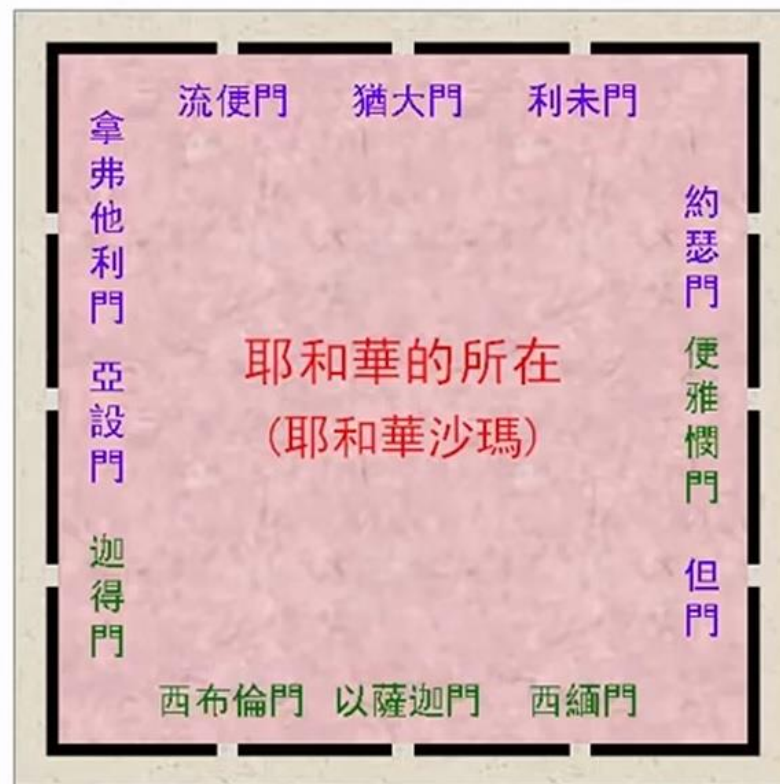
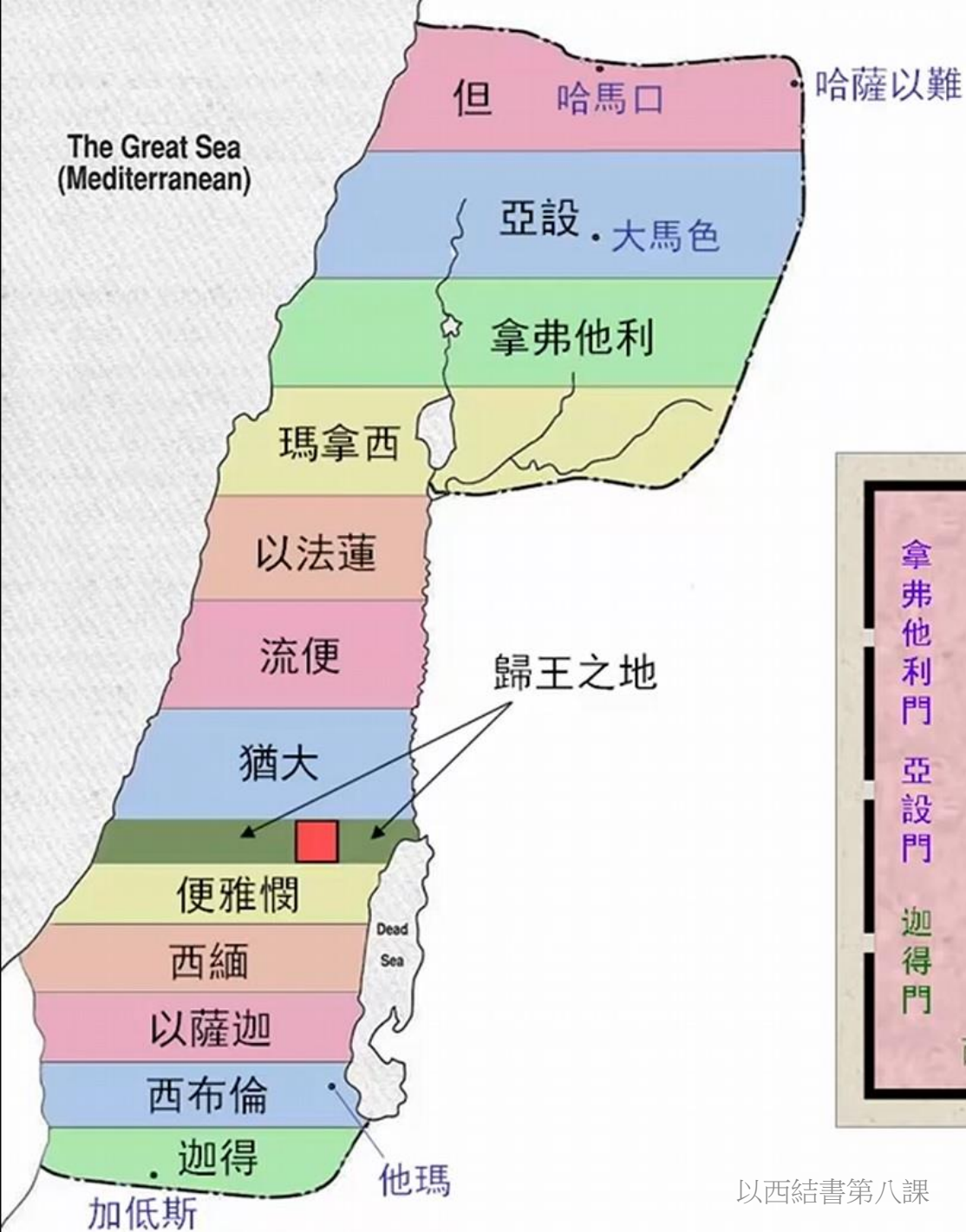
聖殿

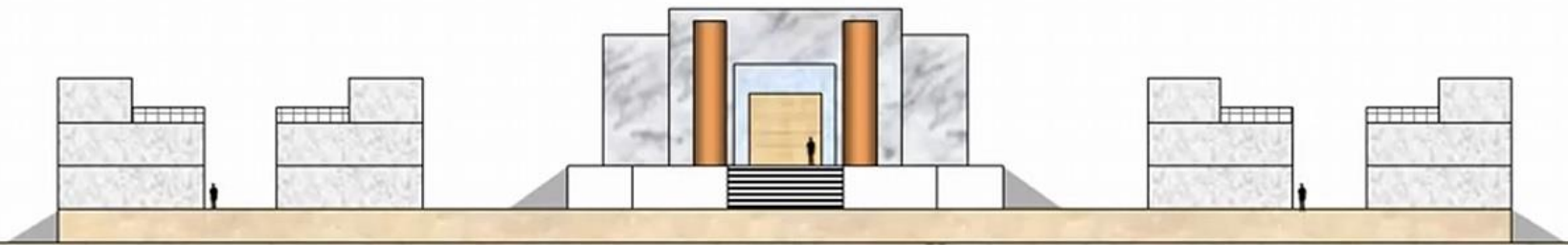
祭司之地

屬城之地

城

屬城之地

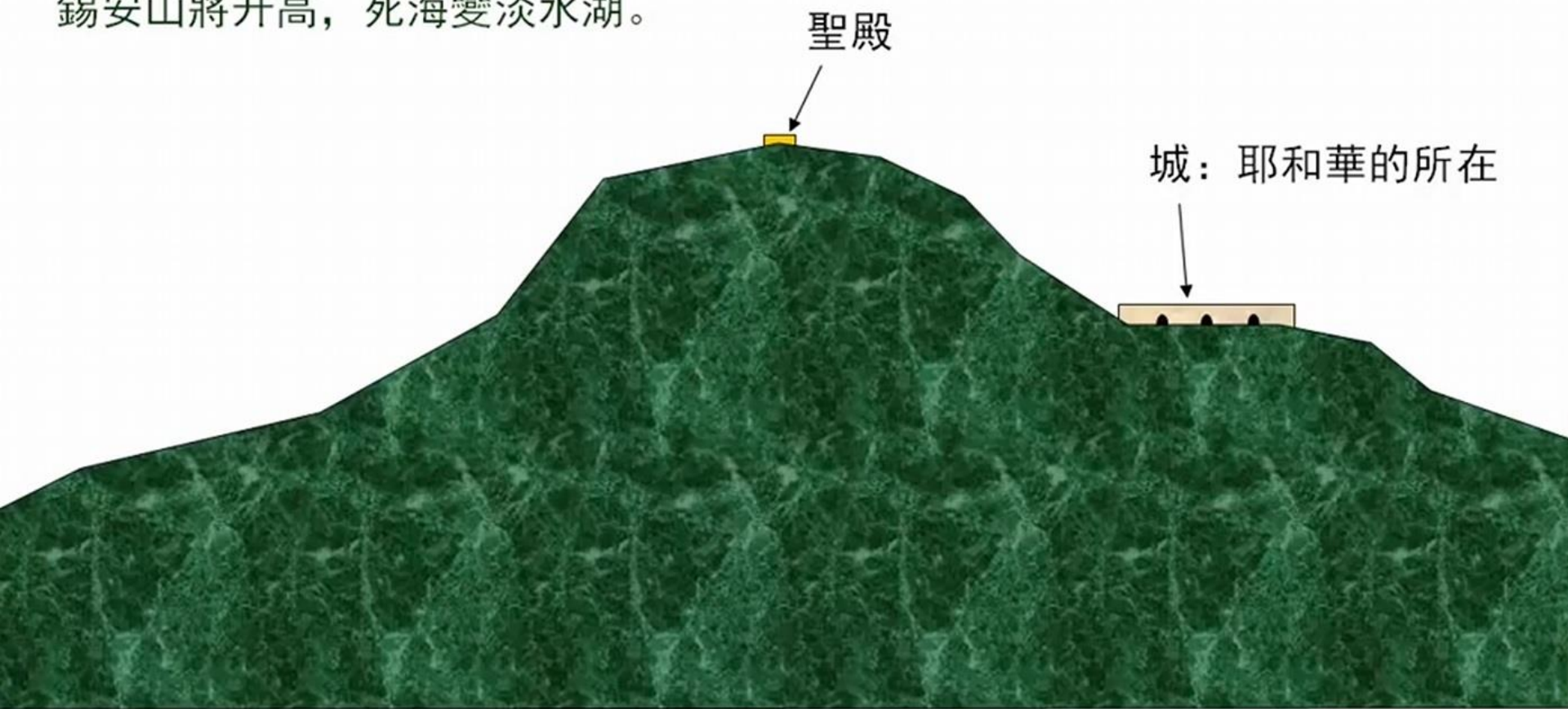




以西結的聖殿從未在歷史中出現過：

- ✎ 它不同於所羅門的聖殿（尺寸不盡相同）。
- ✎ 也非所羅巴伯重建的聖殿（所羅巴伯的聖殿規模太小；即使希律擴建後，也和以西結聖殿不同）。
- ✎ 它是所羅巴伯限於資源不足，未能實現的藍圖？
- ✎ 還是千禧年才會出現的理想聖殿？
- ✎ 或者是預表教會，不能按字面解讀的一段預言？

千禧年時，聖地的地貌將改變：
錫安山將升高，死海變淡水湖。

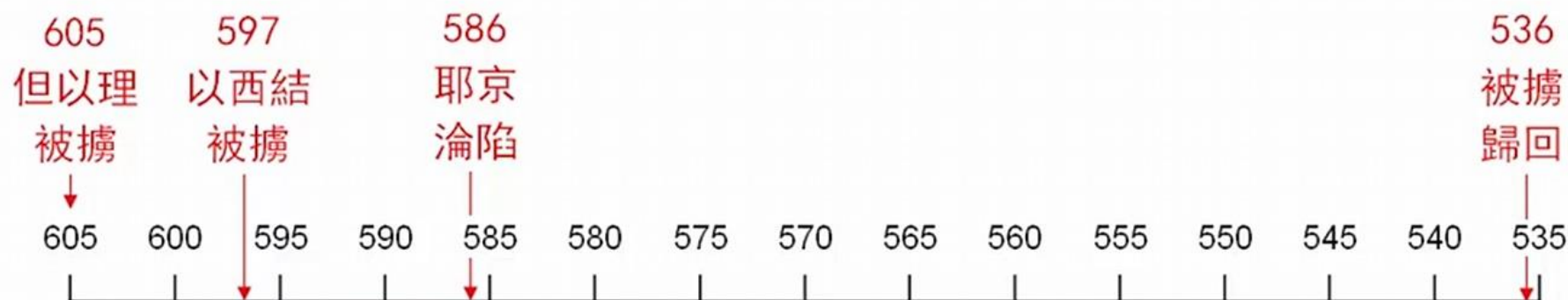


在神的異象中帶我到以色列地，安置在至高的山上；在山上的南邊，有彷彿一座城建立。（結40：2）

殿的法則乃是如此：殿在山頂上，四圍的全界要稱為至聖。這就是殿的法則。（結43：12）

結40-48

- 啟示聖殿的規模、尺寸
- 神的榮耀返回聖殿
- 潔淨祭壇
- 看守聖殿、服事神者(利未人、祭司)的條件
- 節期、月朔、安息日、每日當獻的祭，與敬拜法則
- 聖殿流出活水
- 分地



啞口七年

